



SMA
LABSCHOOL
JAKARTA

MENTOR

PANDUAN

**Pembelajaran
Tatap Muka
di Masa Pandemi Covid-19**

SMA LABSCHOOL JAKARTA

JL. PEMUDA KOMPLEK UNJ - RAWAMANGUN JAKARTA

KATA PENGANTAR

Segala Puji bagi Allah Tuhan Yang Mahaesa, yang telah memberikan nikmat yang banyak kepada kita semua, baik nikmat kesehatan maupun nikmat lainnya sehingga kita masih dapat melaksanakan kegiatan sehari-hari dengan baik.

Kondisi pandemi covid-19 telah berlangsung sejak Maret 2020 hingga kini memberikan dampak di seluruh bidang kehidupan, termasuk dunia pendidikan. Dukungan pemerintah dalam rangka adaptasi dunia pendidikan terhadap kebutuhan saat pandemi pun dilakukan.


SMA Labschool Jakarta sebagai satuan pendidikan, turut mendukung adaptasi-adaptasi yang dicanangkan oleh pemerintah. Buku panduan pembelajaran tatap muka dimasa pandemi SMA Labschool Jakarta adalah salah satu bentuk upaya pemenuhan kebutuhan para peserta didik dalam beradaptasi dimasa pandemi. Dimasa pandemi, pembelajaran dilakukan secara hybrid learning dan blended learning, dimana sebagian peserta didik berada di sekolah, sebagian lagi berada di rumah. Layanan pembelajaran harus terpenuhi bagi semua peserta didik baik yang berada di rumah maupun yang berada di sekolah.

Buku panduan ini berisi prosedur pelaksanaan pembelajaran hybrid learning dan blended learning yang diterapkan di SMA Labschool Jakarta. Harapannya adalah agar pelaksanaan pembelajaran dimasa pandemi di SMA Labschool Jakarta dapat dilakukan dengan baik, terpenuhinya kebutuhan belajar bagi peserta didik, terdapatnya informasi layanan bagi peserta didik, pedoman bagi guru dalam melakukan pembelajaran, dan informasi bagi orang tua untuk mengetahui pelaksanaan pembelajaran. Evaluasi akan terus dilakukan sebagai refleksi dalam melakukan perbaikan.

Kami haturkan terimakasih kepada para pimpinan BPS, pimpinan SMA Labschool Jakarta, tim akademik, tim kepeserta didikan, tim bimbingan dan konseling yang telah membantu pembuatan buku panduan pembelajaran dimasa pandemi SMA Labschool Jakarta ini.

Jakarta, September 2021

Tim Penyusun



SAMBUTAN KEPALA SMA LABSCHOOL JAKARTA

Assalamu'alaikum Wr. Wb

Tiada kata yang layak diucapkan selain ungkapan syukur kepada Allah SWT, Tuhan semesta alam. Ditengah wabah pandemi covid-19, kita masih dapat melanjutkan kehidupan dengan baik dan dalam kondisi sehat.

Tahun pelajaran 2021/2022 merupakan tahun kedua kita berada dalam masa pandemi covid-19. Namun perbedaan pada tahun ini adalah dicobakannya pembelajaran tatap muka terbatas bagi ribuan sekolah di DKI Jakarta. Tentunya diperlukan pengaturan-pengaturan dalam memenuhi hal-hal yang esensial dalam pembelajaran bagi peserta didik yang datang ke sekolah maupun yang berada di rumah.

Pembelajaran hybrid learning dan blended learning diupayakan agar tercipta proses belajar yang memenuhi kebutuhan para peserta didik. Guru diupayakan dapat mengadaptasikan keseluruhan perencanaan, asesmen dan strategi dalam pembelajarannya sehingga kedatangan siswa menjadi bermakna dan terpenuhi kebutuhannya.

Saya ucapkan terimakasih kepada pimpinan BPS, pimpinan sekolah, juga tim penyusun buku panduan pembelajaran tatap muka SMA Labschool Jakarta. Tetap sehat, tetap semangat.

Wassalamu'alaikum Wr. Wb.

Kepala SMA Labschool Jakarta



Suparno.,S.Pd.,M.M

DAFTAR ISI

BAB 1 PENDAHULUAN

- 1** Latar Belakang
- 4** Dasar Hukum
- 5** Tujuan
- 6** Pengertian-Pengertian
- 7** Prinsip-prinsip Pembelajaran Dimasa Pandemi Covid-19

BAB 2 PEMBELAJARAN TATAP MUKA

- 9** Strategi strategi
 - (1) Survey Kebutuhan Siswa
 - (2) Skema PTM
 - (3) Blended Learning dan Hybrid Learning
 - (4) Optimalisasi e-learning
- 26** Alat dan Media Pembelajaran
- 28** Evaluasi, Tindak Lanjut dan Mitigasi

BAB 3 LAYANAN SATGAS COVID-19, KONSELING DAN PENASIHAT AKADEMIK

- 31** Layanan Satgas Covid-19
- 32** Layanan Konseling
- 34** Layanan Penasehat Akademik

BAB 4 PENUTUP

- 35** Penutup



Yayasan Pembina Universitas Negeri Jakarta

LABSCHOOL

IMAN - ILMU - AMAL

PENDAHULUAN

LATAR BELAKANG

MASA PANDEMI COVID-19

Masa pandemi covid-19 memberikan pengaruh yang luar biasa di segala bidang kehidupan. Untuk pemenuhan berbagai kebutuhan, maka diperlukan adaptasi-adaptasi disegala bidang kehidupan. Tidak luput dunia pendidikan pun harus melakukan adaptasi-adaptasi agar dimasa darurat ini, pembelajaran tetap dapat dilakukan namun tetap mengutamakan kesehatan dan keselamatan.

Sejak ditetapkannya Surat Keputusan Bersama 4 Menteri (Mendikbudristek, Menag, Menkes, dan Mendagri) yang mengatur tentang Standar Pelaksanaan Panduan Penyelenggaraan Pembelajaran Tatap Muka Terbatas Tahun Pelajaran 2021/2022, SK Kadisdik No 882 Tahun 2021 tentang Juknis Pembelajaran Tatap Muka Terbatas dimasa Pandemi Covid-19 dan SK Kadisdik Nomor 998 Tahun 2021 tentang penetapan Satuan Pendidikan yang Melaksanakan Pembelajaran Tatap Muka Terbatas Pembelajaran Campuran Tahap III Pada Masa Pemberlakuan Pembatasan Kegiatan Masyarakat maka SMA Labschool Jakarta perlu membuat panduan pelaksanaan pembelajaran dimasa pandemi Covid-19.



Ukuran Keberhasilan bagi kepala satuan pendidikan adalah sebagai berikut:

1  Tingkat Kepatuhan Protokol Kesehatan Pada Satuan Pendidikan	2  Tingkat Efektivitas Pengelolaan Pembelajaran Pada Satuan Pendidikan
3  Tingkat Pelibatan Guru Merencanakan, melaksanakan, memberi umpan balik, dan mengembangkan rencana tindak lanjut pembelajaran.	4  Tingkat Pelibatan Orang Tua Merencanakan dan memberi umpan balik terhadap pelaksanaan pembelajaran
5 Upaya Refleksi dan Perbaikan Pembelajaran	
Mengadopsi Pengelolaan, RKAS, dan Jadwal Pembelajaran dari Portal Guru Belajar & Berbagi	Membagikan dan memublikasikan Dokumen Pengelolaan, RKAS, dan Jadwal ke Portal Guru Belajar & Berbagi

Ukuran keberhasilan bagi guru, adalah sebagai berikut:

1  Tingkat Kepatuhan Protokol Kesehatan Pada Tingkat Kelas	2  Tingkat Pelibatan Orang Tua Merencanakan, memandu, melaksanakan, memberi umpan balik, dan mengembangkan pembelajaran.	3  Tingkat Pelibatan Peserta Didik Merencanakan, melaksanakan, dan memberi umpan balik terhadap pembelajaran.
4 Upaya Refleksi dan Perbaikan Pembelajaran		
Mengadopsi Rencana dan Jadwal Pembelajaran dari Portal Guru Belajar & Berbagi		Membagikan dan memublikasikan Dokumen Rencana dan Jadwal ke Portal Guru Belajar & Berbagi



Ringkasan Ketentuan Pokok Penyelenggaraan Pembelajaran di Masa Pandemi COVID-19



Pembelajaran dilaksanakan dengan **Pembelajaran Tatap Muka Terbatas** dan **Pembelajaran Jarak Jauh**



Adanya **pengawasan terhadap pelaksanaan pembelajaran** oleh pemerintah dan/atau dinas pendidikan/kanwil.



Wajib menyediakan Pembelajaran Tatap Muka Terbatas **bila sudah divaksinasi**.



Pembelajaran tatap muka terbatas **diberhentikan apabila ada konfirmasi kasus COVID-19 di satuan pendidikan**



Orangtua memiliki **hak memilih metode pembelajaran** bagi anaknya.



Pembelajaran tatap muka terbatas dapat **diberhentikan sementara apabila ada kebijakan pemerintah daerah** terkait pengendalian COVID-19



Paling lambat dilaksanakan **tahun akademik 2021/2022**

Panduan ini dibuat dengan tujuan:

1. Memberikan informasi tentang analisis kebutuhan mata pelajaran.
2. Memandu guru dalam melakukan penyesuaian pembelajaran sehingga kebutuhan siswa terpenuhi
3. Memandu guru dalam melaksanakan pembelajaran *hybrid leaning* dan *blended learning* di kelas.
4. Memandu guru dalam penyusunan Rencana Pelaksanaan Pembelajaran (RPP)
5. Memandu satgas, guru piket dan PA (Penasihat Akademik) dalam mengatur jalannya pembelajaran tatap muka terbatas
6. Mengatur agar pembelajaran tatap muka terbatas SMA Labschool Jakarta berjalan dengan tetap ketat menjalankan protokol kesehatan.
7. Memberikan informasi tentang pelaksanaan pembelajaran dimasa pandemi covid-19 kepada orang tua dan siswa
8. Memberikan kesempatan bagi semua pihak dalam melakukan refleksi dan evaluasi terhadap pembelajaran dimasa pandemi covid-19 di SMA Labschool Jakarta
9. Sebagai upaya dalam memberikan layanan pembelajaran yang optimal yang memenuhi kebutuhan siswa.



DASAR HUKUM

Dasar Hukum Penyelenggaraan PTM-T :

1. Undang-undang No 20 Tahun 2003 tentang Sistem Pendidikan Nasional
2. Undang-undang No 14 Tahun 2005 tentang Guru dan Dosen
3. Peraturan Pemerintah Nomor 19 Tahun 2017 tentang Perubahan Atas Peraturan Pemerintah Nomor 74 Tahun 2008 tentang Guru
4. Peraturan pemerintah Nomor 21 Tahun 2020 tentang Pembatasan Sosial Berskala Besar Dalam Rangka Percepatan Penanganan Corona Virus Desease 2019 (Covid-19)
5. Surat Keputusan Bersama 4 Menteri (Mendikbudristek, Menag, Menkes, dan Mendagri) yang mengatur tentang Standar Pelaksanaan Panduan Penyelenggaraan Pembelajaran Tatap Muka Terbatas Tahun Pelajaran 2021/2022
6. SK Kadisdik No 882 Tahun 2021 tentang Juknis Pembelajaran Tatap Muka Terbatas dimasa Pandemi Covid-19
7. SK Kadisdik Nomor 998 Tahun 2021 tentang penetapan Satuan Pendidikan yang Melaksanakan Pembelajaran Tatap Muka Terbatas Pembelajaran Campuran Tahap III Pada Masa Pemberlakuan Pembatasan Kegiatan Masyarakat



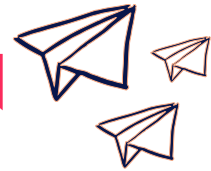
TUJUAN

Panduan ini dibuat dengan tujuan:

1. Memberikan informasi tentang analisis kebutuhan mata pelajaran.
2. Memandu guru dalam melakukan penyesuaian pembelajaran sehingga kebutuhan siswa terpenuhi.
3. Memandu guru dalam melaksanakan pembelajaran hybrid leaning dan blended learning di kelas.
4. Memandu guru dalam penyusunan Rencana Pelaksanaan Pembelajaran (RPP).
5. Memandu satgas, guru piket dan PA (Penasihat Akademik) dalam mengatur jalannya pembelajaran tatap muka terbatas.
6. Mengatur agar pembelajaran tatap muka terbatas SMA Labschool Jakarta berjalan dengan tetap ketat menjalankan protokol kesehatan.
7. Memberikan informasi tentang pelaksanaan pembelajaran dimasa pandemi covid-19 kepada orang tua dan siswa.
8. Memberikan kesempatan bagi semua pihak dalam melakukan refleksi dan evaluasi terhadap pembelajaran dimasa pandemi covid-19 di SMA Labschool Jakarta.
9. Sebagai upaya dalam memberikan layanan pembelajaran yang optimal yang memenuhi kebutuhan siswa.



PENGERTIAN-PENGERTIAN



Beberapa istilah ataupun pengertian yang digunakan dalam konteks penyelenggaraan Pembelajaran Tatap Muka di SMA Labschool Jakarta adalah sebagai berikut:

1. Pembelajaran Tatap Muka adalah pendidikan formal berbasis lembaga yang peserta didik dan instruktornya berada di lokasi sekolah dan siswa berada di sekolah dan terpisah sehingga memerlukan sistem telekomunikasi interaktif untuk menghubungkan keduanya dan berbagai sumber daya yang diperlukan di dalamnya.
2. *Blended Learning* adalah perpaduan pembelajaran sinkronus dan asinkronus.
3. Pembelajaran sinkronus adalah pembelajaran yang dilakukan dalam satu waktu, baik di lokasi yang berbeda maupun di lokasi yang berbeda.
4. Pembelajaran asinkronus adalah pembelajaran yang dilakukan dalam waktu yang berbeda.
5. Pembelajaran *hybrid learning* metode pembelajaran campuran, antara pembelajaran tatap muka dengan pembelajaran dalam jaringan.
6. Moodle adalah sebuah aplikasi LMS eLearning berbasis website yang dapat merubah sebuah media pembelajaran offline ke dalam bentuk online (web based).
7. e-labs adalah elearning SMA Labschool Jakarta yang digunakan sebagai platform pembelajaran daring (online) khusus guru dan peserta didik SMA Labschool Jakarta yang menggunakan aplikasi moodle
8. Materi ajar PTM adalah bahan ajar yang dikembangkan dan dikemas dalam beragam bentuk berbasis TIK di e-labs yang dapat digunakan dalam proses belajar
9. Penggunaan beragam media-cetak, audio, video, komputer, atau multimedia (Google Classroom, Zoom Meeting, Line Meeting) untuk mempertemukan guru dan peserta didik dalam suatu interaksi pembelajaran.
10. Belajar mandiri adalah proses belajar yang dilakukan peserta didik secara mandiri didasarkan pada inisiatif peserta didik dengan bantuan
11. Unit Kegiatan Belajar Mandiri (UKBM) merupakan panduan pembelajaran yang disusun berdasarkan Rencana Pelaksanaan Pembelajaran, berfungsi menuntun peserta didik dalam menyelesaikan tujuan pembelajaran.
12. Penilaian hasil belajar peserta didik adalah penilaian yang dilakukan mulai dari proses awal hingga akhir pembelajaran. Penilaian terdiri dari penilaian sikap, pengetahuan maupun keterampilan. Penilaian sikap dilakukan dengan memantau sikap, tutur kata maupun reaksi peserta didik selama proses belajar. Penilaian pengetahuan dapat dilakukan saat pembelajaran maupun di akhir belajar, misalnya melalui kuis yang diberikan guru di elab. Penilaian keterampilan, tentunya juga menyesuaikan dengan kondisi yang ada.

PRINSIP – PRINSIP PTM PADA MASA PANDEMI COVID-19



1. Mengutamakan kesehatan dan keselamatan

Dalam pelaksanaannya, PTM SMA Labschool Jakarta tetap mengutamakan kesehatan dan keselamatan seluruh warga sekolah.

2. Adaptif

Satuan pendidikan terus memotivasi seluruh warga sekolah untuk tetap semangat dalam beradaptasi terhadap perubahan yang ada. Mulai dari dimaksimalkannya pemanfaatan elearning hingga pelatihan-pelatihan bagi Bapak/Ibu guru. Bapak/Ibu guru dapat merancang pembelajaran yang adaptif terhadap kondisi yang ada. Pembuatan perangkat ajar seperti modul/UKBM, RPP, lembar kerja siswa, buku siswa serta pembuatan asesmen dilakukan dengan menyesuaikan kebutuhan dan perkembangan teknologi serta kondisi sekolah.

3. Fleksibilitas

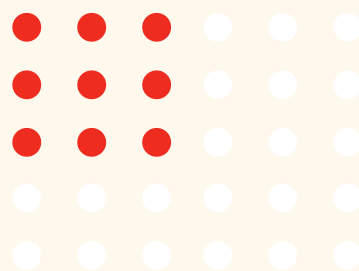
Perencanaan yang dilakukan, bukanlah hal yang secara mutlak diterapkan dalam pembelajaran tatap muka SMA Labschool Jakarta. Segala perubahan serta kondisi ketidakpastian yang terjadi harus mampu menjadikan penerapan seluruh rencana menjadi fleksibel, dengan tetap memenuhi layanan kebutuhan peserta didik.

4. Kurikulum Mandiri

Pelaksanaan pembelajaran tatap muka tidak memaksakan terpenuhinya keseluruhan pencapaian kurikulum yang ada pada kondisi normal. Untuk itu para guru telah merancang pembelajaran yang menyesuaikan dengan kebutuhan peserta didik, dengan menyederhanakan pencapaian target mata pelajaran. Penyederhanaan itu dengan membuat kompetensi dasar sesuai kebutuhan. Sehingga kurikulum yang digunakan SMA Labschool Jakarta adalah kurikulum mandiri.



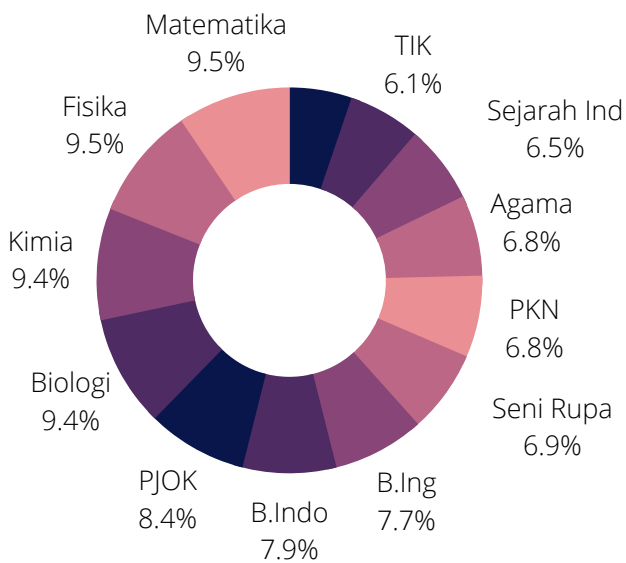
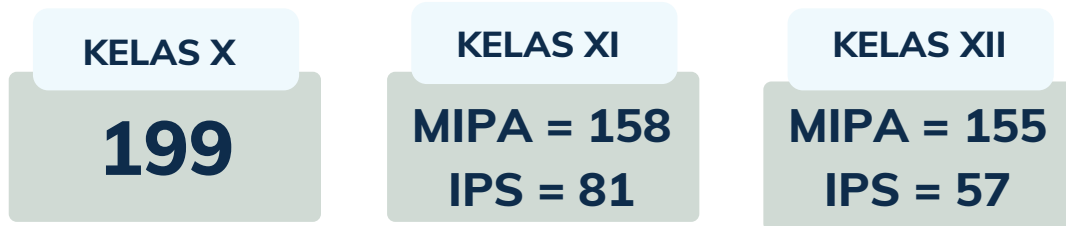
PEMBELAJARAN TATAP MUKA



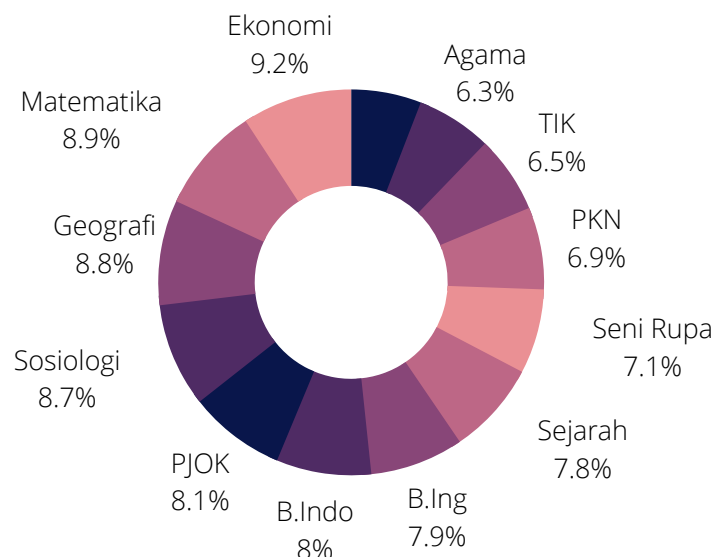
STRATEGI - STRATEGI

(1) Survey Kebutuhan Siswa

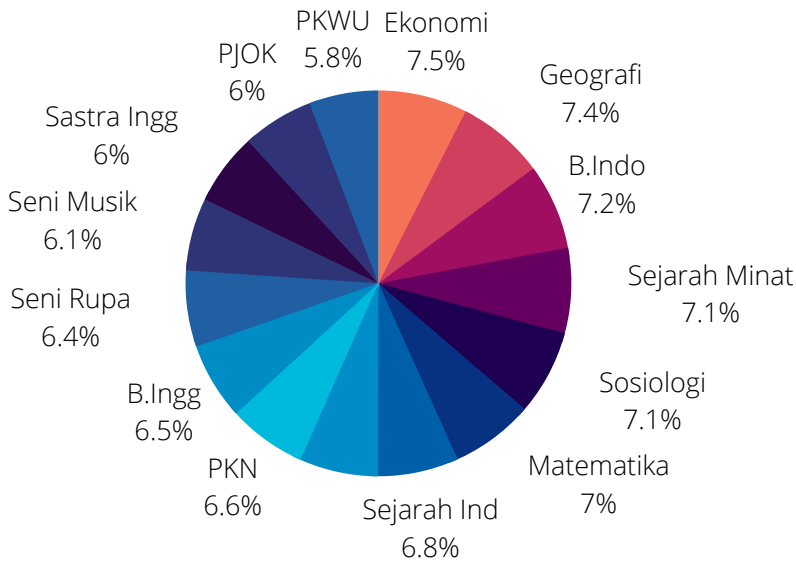
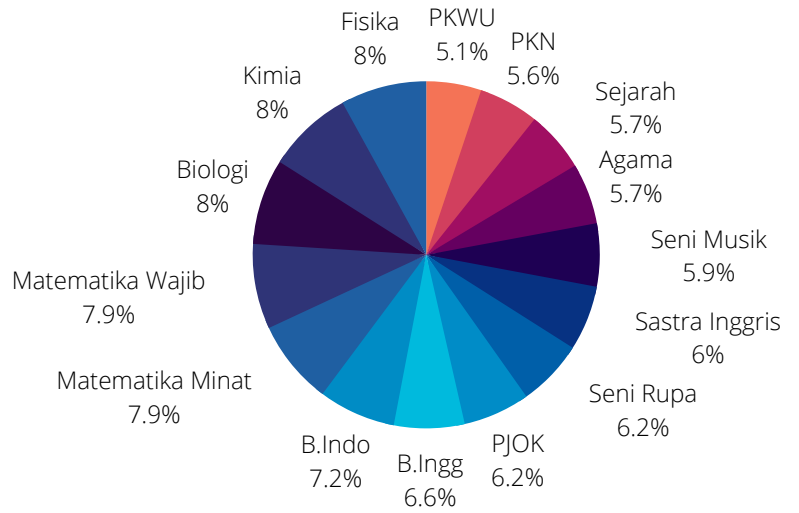
Total responden yang mengisi survey adalah sebanyak 650 siswa dari 767



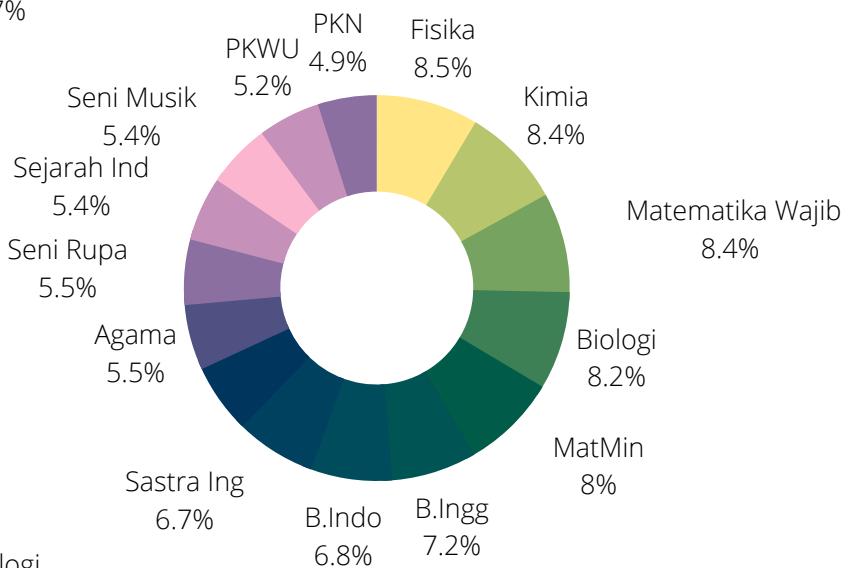
Diperoleh hasil pilihan mata pelajaran di kelas XF - XG



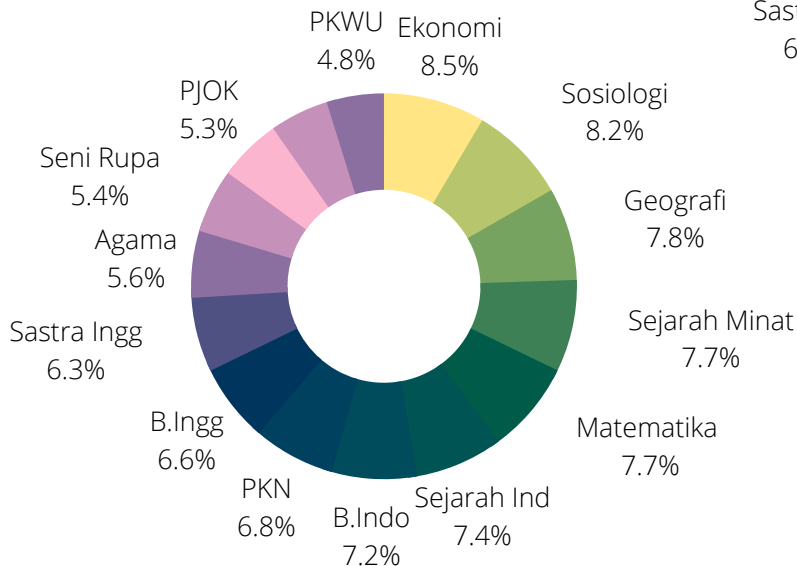
Diperoleh hasil pilihan mata pelajaran di kelas XI MIPA



Diperoleh hasil pilihan mata pelajaran di kelas XI IPS



Diperoleh hasil pilihan mata pelajaran di kelas XII MIPA



Diperoleh hasil pilihan mata pelajaran di kelas XII IPS

Data kebutuhan peserta didik terhadap mata pelajaran bukanlah satu-satunya penentu diterapkannya seluruh mata pelajaran dalam kegiatan PTM terbatas. Selain data kebutuhan peserta didik tersebut, penetapan jadwal pembelajaran juga mempertimbangkan kondisi guru yang terdiri dari :

1. Usia guru
2. Beban mengajar guru
3. Jumlah ketersediaan guru

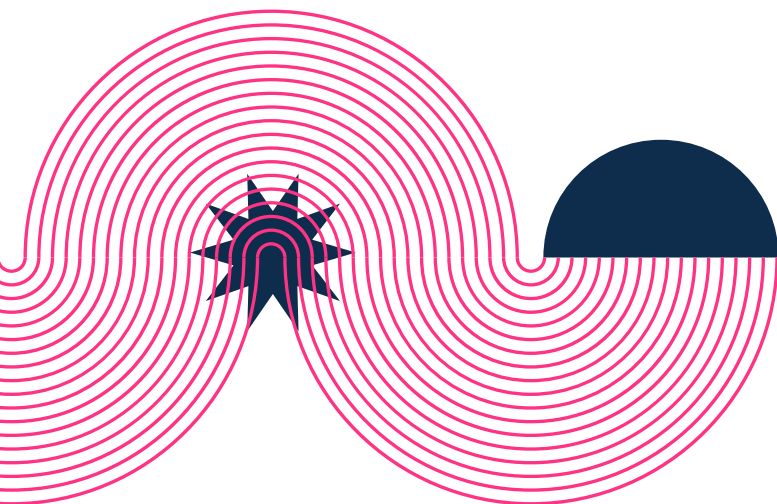
Pelaksanaan PTM terbatas merupakan adaptasi awal sekolah mendatangkan siswa ke sekolah. Urgensi dari tahap awal ini adalah memulai kembali interaksi sosial antar siswa untuk kemudian secara bertahap pembelajaran dapat melibatkan keaktifan siswa baik yang berada di sekolah maupun yang berada di rumah.

(2) Skema PTM

PTM terbatas memiliki batasan maksimal waktu pembelajaran sehingga tidak mungkin memenuhi beban belajar setara dengan PJJ (Pembelajaran Jarak Jauh). Mata pelajaran yang diberikan pada masa PTM terbatas adalah mata pelajaran yang benar-benar dibutuhkan peserta didik.

Tahapan skema PTM terbatas ini terbagi menjadi 2 yaitu:

- Masa transisi terdiri dari fase 1 dan fase 2
- Masa kebiasaan baru yang terdiri dari fase 3 dan 4



Tabel perencanaan fase pada PTM terbatas SMA Labschool Jakarta tersebut tertuang dalam tabel:

fase 1

	Hari ke-1	Hari ke-2	Hari ke-3
Minggu ke-1	X-A (1)	X-C (1)	X-E (1)
	X-B (1)	X-D (1)	X-F (1)
Minggu ke-2	XI MIPA 1 (1)	XI MIPA 4 (1)	XI IPS 1 (1)
	XI MIPA 2 (1)	XI MIPA 5 (1)	XI IPS 2 (1)
	XI MIPA 3 (1)	XI MIPA 6 (1)	XI IPS 3 (1)
Minggu ke-3	XII MIPA 1 (1)	XII MIPA 3 (1)	XII MIPA 5 (1)
	XII MIPA 2 (1)	XII MIPA 4 (1)	XII IPS 1 (1)
Minggu ke-4	X-A (2)	X-C (2)	X-E (2)
	X-B (2)	X-D (2)	X-F (2)
Minggu ke-5	XI MIPA 1 (2)	XI MIPA 4 (2)	XI IPS 1 (2)
	XI MIPA 2 (2)	XI MIPA 5 (2)	XI IPS 2 (2)
	XI MIPA 3 (2)	XI MIPA 6 (2)	XI IPS 3 (2)
Minggu ke-6	XII MIPA 1 (2)	XII MIPA 3 (2)	XII MIPA 5 (2)
	XII MIPA 2 (2)	XII MIPA 4 (2)	XII IPS 1 (2)

	jam	X-A	X-B	X-C	X-D	X-E	X-F	X-G
Minggu ke-1	1	MAPEL 1	MAPEL 2	MAPEL 3	MAPEL 4	MAPEL 1	MAPEL 5	MAPEL 6
	2	MAPEL 2	MAPEL 1	MAPEL 4	MAPEL 3	MAPEL 2	MAPEL 6	MAPEL 5
Minggu ke-4	1	MAPEL 3	MAPEL 4	MAPEL 1	MAPEL 2	MAPEL 3	MAPEL 7	MAPEL 8
	2	MAPEL 4	MAPEL 3	MAPEL 2	MAPEL 1	MAPEL 4	MAPEL 8	MAPEL 7

	jam	XI MIPA 1	XI MIPA 2	XI MIPA 3	XI MIPA 4	XI MIPA 5	XI MIPA 6	XI IPS 1	XI IPS 2	XI IPS 3
Minggu ke-2	1	MAPEL 1	MAPEL 2	MAPEL 3	MAPEL 1	MAPEL 2	MAPEL 3	MAPEL 5	MAPEL 6	MAPEL 7
	2	MAPEL 2	MAPEL 3	MAPEL 4	MAPEL 2	MAPEL 3	MAPEL 4	MAPEL 6	MAPEL 7	MAPEL 8
Minggu ke-5	1	MAPEL 3	MAPEL 4	MAPEL 1	MAPEL 3	MAPEL 4	MAPEL 1	MAPEL 7	MAPEL 8	MAPEL 5
	2	MAPEL 4	MAPEL 1	MAPEL 3	MAPEL 4	MAPEL 1	MAPEL 3	MAPEL 8	MAPEL 5	MAPEL 6

	jam	XII MIPA 1	XII MIPA 2	XII MIPA 3	XII MIPA 4	XII MIPA 5	XII IPS 1	XII IPS 2
Minggu ke-1	1	MAPEL 1	MAPEL 2	MAPEL 3	MAPEL 4	MAPEL 1	MAPEL 5	MAPEL 6
	2	MAPEL 2	MAPEL 1	MAPEL 4	MAPEL 3	MAPEL 2	MAPEL 6	MAPEL 5
Minggu ke-4	1	MAPEL 3	MAPEL 4	MAPEL 1	MAPEL 2	MAPEL 3	MAPEL 7	MAPEL 8
	2	MAPEL 4	MAPEL 3	MAPEL 2	MAPEL 1	MAPEL 4	MAPEL 8	MAPEL 7

Pada fase 1, peserta didik yang melakukan pembelajaran dari sekolah adalah sebanyak 2 hingga 3 kelas dengan masing-masing kelas berisi 50% dari keseluruhan peserta didik. Hal ini setara dengan 7% dari keseluruhan jumlah siswa. Pertimbangan ini berdasarkan hasil sosialisasi PTM terbatas kepada orang tua siswa yang masih membutuhkan kehati-hatian pembelajaran dimasa pandemi covid-19. Setiap pekan terdiri dari 3 (tiga) hari PTM terbatas sesuai dengan kesepakatan rapat dinas pendidikan DKI Jakarta, yaitu hari Senin, Rabu dan Jum'at. Setiap hari maksimal 175 menit sebagaimana yang tercantum dalam juknis PTM terbatas pada SK Kadisdik no 882 Tahun 2021.

fase 2

	Hari ke-1	Hari ke-2	Hari ke-3	Hari ke-4
Minggu ke-1	X (1)	X (1)	X (2)	X (2)
Minggu ke-2	XI (1)	XI (1)	XI (2)	XI (2)
Minggu ke-3	XII (1)	XII (1)	XII (2)	XII (2)

	jam	X-A	X-B	X-C	X-D	X-E	X-F	X-G
Hari ke-1	1	MAPEL 1	MAPEL 2	MAPEL 3	MAPEL 4	MAPEL 5	MAPEL 11	MAPEL 12
	2	MAPEL 2	MAPEL 3	MAPEL 4	MAPEL 5	MAPEL 1	MAPEL 12	MAPEL 11
Hari ke-2	1	MAPEL 3	MAPEL 4	MAPEL 5	MAPEL 1	MAPEL 2	MAPEL 13	MAPEL 14
	2	MAPEL 4	MAPEL 5	MAPEL 1	MAPEL 2	MAPEL 3	MAPEL 14	MAPEL 13
Hari ke-3	1	MAPEL 5	MAPEL 1	MAPEL 2	MAPEL 3	MAPEL 4	MAPEL 15	MAPEL 16
	2	MAPEL 6	MAPEL 7	MAPEL 8	MAPEL 9	MAPEL 10	MAPEL 16	MAPEL 15
Hari ke-4	1	MAPEL 7	MAPEL 8	MAPEL 9	MAPEL 10	MAPEL 6	MAPEL 17	MAPEL 18
	2	MAPEL 8	MAPEL 9	MAPEL 10	MAPEL 6	MAPEL 7	MAPEL 18	MAPEL 17

	jam	XI MIPA 1	XI MIPA 2	XI MIPA 3	XI MIPA 4	XI MIPA 5	XI MIPA 6	XI IPS 1	XI IPS 2	XI IPS 3
Hari ke-1	1	MAPEL 1	MAPEL 2	MAPEL 3	MAPEL 4	MAPEL 5	MAPEL 6	MAPEL 13	MAPEL 14	MAPEL 15
	2	MAPEL 2	MAPEL 3	MAPEL 4	MAPEL 5	MAPEL 6	MAPEL 1	MAPEL 14	MAPEL 15	MAPEL 13
Hari ke-2	1	MAPEL 3	MAPEL 4	MAPEL 5	MAPEL 6	MAPEL 1	MAPEL 2	MAPEL 15	MAPEL 13	MAPEL 14
	2	MAPEL 4	MAPEL 5	MAPEL 6	MAPEL 1	MAPEL 2	MAPEL 3	MAPEL 16	MAPEL 17	MAPEL 15
Hari ke-3	1	MAPEL 5	MAPEL 6	MAPEL 1	MAPEL 2	MAPEL 3	MAPEL 4	MAPEL 17	MAPEL 18	MAPEL 16
	2	MAPEL 6	MAPEL 1	MAPEL 2	MAPEL 3	MAPEL 4	MAPEL 5	MAPEL 18	MAPEL 16	MAPEL 17
Hari ke-4	1	MAPEL 7	MAPEL 8	MAPEL 9	MAPEL 10	MAPEL 11	MAPEL 12	MAPEL 19	MAPEL 20	MAPEL 21
	2	MAPEL 8	MAPEL 9	MAPEL 10	MAPEL 11	MAPEL 12	MAPEL 7	MAPEL 20	MAPEL 21	MAPEL 19

	jam	XII MIPA 1	XII MIPA 2	XII MIPA 3	XII MIPA 4	XII MIPA 5	XII IPS 1	XII IPS 2
Hari ke-1	1	MAPEL 1	MAPEL 2	MAPEL 3	MAPEL 4	MAPEL 5	MAPEL 11	MAPEL 12
	2	MAPEL 2	MAPEL 3	MAPEL 4	MAPEL 5	MAPEL 1	MAPEL 12	MAPEL 11
Hari ke-2	1	MAPEL 3	MAPEL 4	MAPEL 5	MAPEL 1	MAPEL 2	MAPEL 13	MAPEL 14
	2	MAPEL 4	MAPEL 5	MAPEL 1	MAPEL 2	MAPEL 3	MAPEL 14	MAPEL 13
Hari ke-3	1	MAPEL 5	MAPEL 1	MAPEL 2	MAPEL 3	MAPEL 4	MAPEL 15	MAPEL 16
	2	MAPEL 6	MAPEL 7	MAPEL 8	MAPEL 9	MAPEL 10	MAPEL 16	MAPEL 15
Hari ke-4	1	MAPEL 7	MAPEL 8	MAPEL 9	MAPEL 10	MAPEL 6	MAPEL 17	MAPEL 18
	2	MAPEL 8	MAPEL 9	MAPEL 10	MAPEL 6	MAPEL 7	MAPEL 18	MAPEL 17

Pada fase 2 peserta didik didatangkan per angkatan dalam setiap harinya dengan kapasitas per kelas sebanyak 50%. Hal ini setara dengan 16% dari total seluruh siswa sejumlah 767. Jumlah hari dalam 1 (satu) pekan adalah sebanyak 4 (empat hari). Fase 2 dilakukan apabila kondisi semakin baik.

fase 3

	Hari ke-1	Hari ke-2	Hari ke-3	Hari ke-4
Minggu ke-1	X (1)	X (1)	X (2)	X (2)
	XI (1)	XI (1)	XI (2)	XI (2)
Minggu ke-2	XI (1)	XI (1)	XI (2)	XI (2)
	XII (1)	XII (1)	XII (2)	XII (2)
Minggu ke-3	XII (1)	XII (1)	XII (2)	XII (2)
	X (1)	X (1)	X (2)	X (2)

	jam	X-A	X-B	X-C	X-D	X-E	X-F	X-G
Hari ke-1	1	MAPEL 1	MAPEL 2	MAPEL 3	MAPEL 4	MAPEL 5	MAPEL 11	MAPEL 12
	2	MAPEL 2	MAPEL 3	MAPEL 4	MAPEL 5	MAPEL 1	MAPEL 12	MAPEL 11
Hari ke-2	1	MAPEL 3	MAPEL 4	MAPEL 5	MAPEL 1	MAPEL 2	MAPEL 13	MAPEL 14
	2	MAPEL 4	MAPEL 5	MAPEL 1	MAPEL 2	MAPEL 3	MAPEL 14	MAPEL 13
Hari ke-3	1	MAPEL 5	MAPEL 1	MAPEL 2	MAPEL 3	MAPEL 4	MAPEL 15	MAPEL 16
	2	MAPEL 6	MAPEL 7	MAPEL 8	MAPEL 9	MAPEL 10	MAPEL 16	MAPEL 15
Hari ke-4	1	MAPEL 7	MAPEL 8	MAPEL 9	MAPEL 10	MAPEL 6	MAPEL 17	MAPEL 18
	2	MAPEL 8	MAPEL 9	MAPEL 10	MAPEL 6	MAPEL 7	MAPEL 18	MAPEL 17

	jam	X-A	X-B	X-C	X-D	X-E	X-F	X-G
Hari ke-1	1	MAPEL 5	MAPEL 1	MAPEL 2	MAPEL 3	MAPEL 4	MAPEL 15	MAPEL 16
	2	MAPEL 6	MAPEL 7	MAPEL 8	MAPEL 9	MAPEL 10	MAPEL 16	MAPEL 15
Hari ke-2	1	MAPEL 7	MAPEL 8	MAPEL 9	MAPEL 10	MAPEL 6	MAPEL 17	MAPEL 18
	2	MAPEL 8	MAPEL 9	MAPEL 10	MAPEL 6	MAPEL 7	MAPEL 18	MAPEL 17
Hari ke-3	1	MAPEL 1	MAPEL 2	MAPEL 3	MAPEL 4	MAPEL 5	MAPEL 11	MAPEL 12
	2	MAPEL 2	MAPEL 3	MAPEL 4	MAPEL 5	MAPEL 1	MAPEL 12	MAPEL 11
Hari ke-4	1	MAPEL 3	MAPEL 4	MAPEL 5	MAPEL 1	MAPEL 2	MAPEL 13	MAPEL 14
	2	MAPEL 4	MAPEL 5	MAPEL 1	MAPEL 2	MAPEL 3	MAPEL 14	MAPEL 13

Pada fase 3, peserta didik yang didatangkan ke sekolah adalah sebanyak 2 angkatan setiap harinya. Hal ini setara dengan 33% dari total jumlah siswa. Dalam satu pekan, PTM dilakukan sebanyak 4 hari.

Pada fase 4, peserta didik yang didatangkan ke sekolah adalah sebanyak 3 angkatan setiap harinya dengan kapasitas 50% dari total peserta didik. Hal ini setara dengan 33% dari 767 siswa SMA Labschool Jakarta. Dalam satu pekan, PTM dilakukan sebanyak 4 hari.

	jam	X-A	X-B	X-C	X-D	X-E	X-F	X-G
Hari ke-1	1	MAPEL 1	MAPEL 2	MAPEL 3	MAPEL 4	MAPEL 5	MAPEL 11	MAPEL 12
	2	MAPEL 2	MAPEL 3	MAPEL 4	MAPEL 5	MAPEL 1	MAPEL 12	MAPEL 11
Hari ke-2	1	MAPEL 3	MAPEL 4	MAPEL 5	MAPEL 1	MAPEL 2	MAPEL 13	MAPEL 14
	2	MAPEL 4	MAPEL 5	MAPEL 1	MAPEL 2	MAPEL 3	MAPEL 14	MAPEL 13
Hari ke-3	1	MAPEL 5	MAPEL 1	MAPEL 2	MAPEL 3	MAPEL 4	MAPEL 15	MAPEL 16
	2	MAPEL 6	MAPEL 7	MAPEL 8	MAPEL 9	MAPEL 10	MAPEL 16	MAPEL 15
Hari ke-4	1	MAPEL 7	MAPEL 8	MAPEL 9	MAPEL 10	MAPEL 6	MAPEL 17	MAPEL 18
	2	MAPEL 8	MAPEL 9	MAPEL 10	MAPEL 6	MAPEL 7	MAPEL 18	MAPEL 17
Hari ke-5	1	MAPEL 9	MAPEL 10	MAPEL 6	MAPEL 7	MAPEL 8	MAPEL 19	MAPEL 20
	2	MAPEL 10	MAPEL 6	MAPEL 7	MAPEL 8	MAPEL 9	MAPEL 20	MAPEL 19

	Hari ke-1	Hari ke-2	Hari ke-3	Hari ke-4	Hari ke-5
Minggu ke-1	X (1)	X (1)	X (1)	X (1)	X (1)
	XI (1)	XI (1)	XI (1)	XI (1)	XI (1)
	XII (1)	XII (1)	XII (1)	XII (1)	XII (1)
Minggu ke-2	X (2)	X (2)	X (2)	X (2)	X (2)
	XI (2)	XI (2)	XI (2)	XI (2)	XI (2)
	XII (2)	XII (2)	XII (2)	XII (2)	XII (2)

fase 4

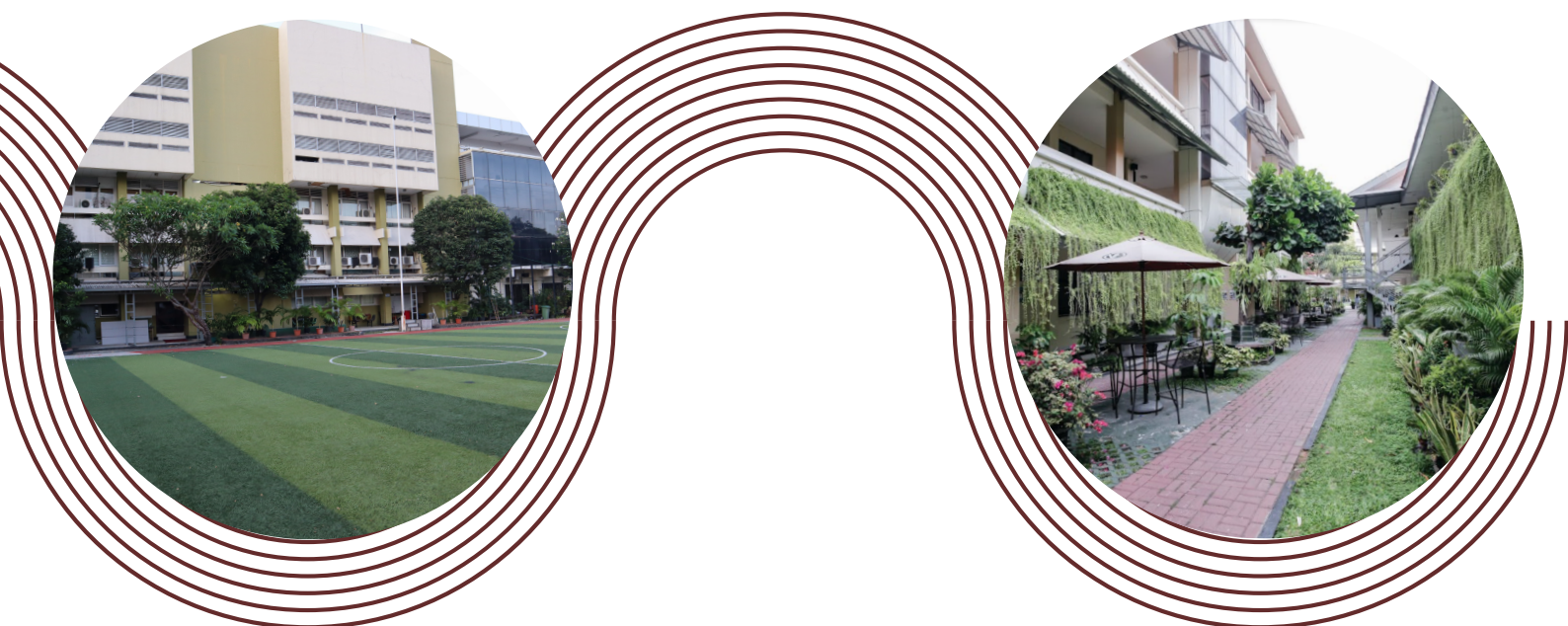
	jam	XI MIPA 1	XI MIPA 2	XI MIPA 3	XI MIPA 4	XI MIPA 5	XI MIPA 6	XI IPS 1	XI IPS 2	XI IPS 3
Hari ke-1	1	MAPEL 1	MAPEL 2	MAPEL 3	MAPEL 4	MAPEL 5	MAPEL 6	MAPEL 13	MAPEL 14	MAPEL 15
	2	MAPEL 2	MAPEL 3	MAPEL 4	MAPEL 5	MAPEL 6	MAPEL 1	MAPEL 14	MAPEL 15	MAPEL 13
Hari ke-2	1	MAPEL 3	MAPEL 4	MAPEL 5	MAPEL 6	MAPEL 1	MAPEL 2	MAPEL 15	MAPEL 13	MAPEL 14
	2	MAPEL 4	MAPEL 5	MAPEL 6	MAPEL 1	MAPEL 2	MAPEL 3	MAPEL 16	MAPEL 17	MAPEL 18
Hari ke-3	1	MAPEL 5	MAPEL 6	MAPEL 1	MAPEL 2	MAPEL 3	MAPEL 4	MAPEL 17	MAPEL 18	MAPEL 16
	2	MAPEL 6	MAPEL 1	MAPEL 2	MAPEL 3	MAPEL 4	MAPEL 5	MAPEL 18	MAPEL 16	MAPEL 17
Hari ke-4	1	MAPEL 7	MAPEL 8	MAPEL 9	MAPEL 10	MAPEL 11	MAPEL 12	MAPEL 19	MAPEL 20	MAPEL 21
	2	MAPEL 8	MAPEL 9	MAPEL 10	MAPEL 11	MAPEL 12	MAPEL 7	MAPEL 20	MAPEL 21	MAPEL 19
Hari ke-5	1	MAPEL 9	MAPEL 10	MAPEL 11	MAPEL 12	MAPEL 7	MAPEL 8	MAPEL 21	MAPEL 19	MAPEL 20
	2	MAPEL 10	MAPEL 11	MAPEL 12	MAPEL 7	MAPEL 8	MAPEL 9	MAPEL 22	MAPEL 23	MAPEL 24

	jam	XII MIPA 1	XII MIPA 2	XII MIPA 3	XII MIPA 4	XII MIPA 5	XII IPS 1	XII IPS 2
Hari ke-1	1	MAPEL 1	MAPEL 2	MAPEL 3	MAPEL 4	MAPEL 5	MAPEL 11	MAPEL 12
	2	MAPEL 2	MAPEL 3	MAPEL 4	MAPEL 5	MAPEL 1	MAPEL 12	MAPEL 11
Hari ke-2	1	MAPEL 3	MAPEL 4	MAPEL 5	MAPEL 1	MAPEL 2	MAPEL 13	MAPEL 14
	2	MAPEL 4	MAPEL 5	MAPEL 1	MAPEL 2	MAPEL 3	MAPEL 14	MAPEL 13
Hari ke-3	1	MAPEL 5	MAPEL 1	MAPEL 2	MAPEL 3	MAPEL 4	MAPEL 15	MAPEL 16
	2	MAPEL 6	MAPEL 7	MAPEL 8	MAPEL 9	MAPEL 10	MAPEL 16	MAPEL 15
Hari ke-4	1	MAPEL 7	MAPEL 8	MAPEL 9	MAPEL 10	MAPEL 6	MAPEL 17	MAPEL 18
	2	MAPEL 8	MAPEL 9	MAPEL 10	MAPEL 6	MAPEL 7	MAPEL 18	MAPEL 17
Hari ke-5	1	MAPEL 9	MAPEL 10	MAPEL 6	MAPEL 7	MAPEL 8	MAPEL 19	MAPEL 20
	2	MAPEL 10	MAPEL 6	MAPEL 7	MAPEL 8	MAPEL 9	MAPEL 20	MAPEL 19

Skema PTM yang telah dijabarkan diatas merupakan perencanaan yang sangat memungkinkan terjadinya percepatan ataupun perlambatan. Kesemuanya tergantung pada hasil evaluasi terhadap PTM terbatas pada fase 1.

Pelaksanaan fase 1 dimulai pada Rabu, 6 Oktober 2021. Dengan pertimbangan adaptasi awal untuk memulai interaksi sosial antar siswa dan layanan pembelajaran sesuai dengan kebutuhan dan kondisi sekolah maka skema PTM terbatas SMA Labschool Jakarta pada tahap awal dilakukan sebagaimana pada tabel dibawah.

PEKAN	Senin	Selasa	Rabu	Kamis	Jumat	Keterangan
Minggu 1		PJJ	Kelas XII MIPA 1 & MIPA 2 (absensi 1-18) 6 Okt 2021	PJJ	Kelas XII MIPA 3 & MIPA 4 (absensi 1-18) 8 Okt 2021	Kelas X dan XI PJJ
Minggu 2	Kelas XI MIPA 1, 2, 3 (absensi 1-18) 11 Okt 2021	PJJ	Kelas XI MIPA 4, 5, 6 (absensi 1-18) 13 Okt 2021	PJJ	Kelas XI IPS 1, 2, 3 (absensi 1-18) 15 Okt 2021	Kelas X dan XII PJJ
Minggu 3	Kelas XA & XB (absensi 1-18) 18 Okt 2021	PJJ	Libur Nasional	PJJ	Kelas XC & XD (absensi 1-18) 22 Okt 2021	Kelas XI dan XII PJJ
Minggu 4	Kelas XII MIPA 5, IPS 1 & 2 (absensi 1-18) 25 Okt 2021	PJJ	Kelas XII MIPA 1 & MIPA 2 (absensi 19-36) 27 Okt 2021	PJJ	Kelas XII MIPA 3 & MIPA 4 (absensi 19-36) 29 Okt 2021	Kelas X dan XI PJJ
Minggu 5	Kelas XI MIPA 1, 2, 3 (absensi 19-36) 1 Nov 2021	PJJ	Kelas XI MIPA 4, 5, 6 (absensi 19-36) 3 Nov 2021	PJJ	Kelas XI IPS 1, 2, 3 (absensi 19-36) 5 Nov 2021	Kelas X dan XII PJJ
Minggu 6	Kelas XE, XF, XG (absensi 1-18) 8 Nov 2021	PJJ	Kelas XA & XB (absensi 19-36) 10 Nov 2021	PJJ	Kelas XC & XD (absensi 19-36) 12 Nov 2021	Kelas XI dan XII PJJ
Minggu 7	Kelas XII MIPA 5, IPS 1 & 2 (absensi 19-36) 15 Nov 2021	PJJ	Kelas XE, XF, XG (absensi 19-36) 17 Nov 2021	PJJ		Kelas XI PJJ



• **Skema PTM Terbatas Kelas XII**

MINGGU 1	Jam ke-	Waktu	Senin			Rabu		Jumat	
						XII A1	XII A2	XII A3	XII A4
						6 Okt	6 Okt	8 Okt	8 Okt
1	08.00-08.25				ING 1	KN 1	IND 3	FIS 1	
2	08.25-08.50				ING 1	KN 1	IND 3	FIS 1	
3	08.50-09.15				IND 3	KIM 3	MAT 3	BIO 1	
4	09.15-09.40				IND 3	KIM 3	MAT 3	BIO 1	
	09.40-09.55	Istirahat							
5	09.55-10.20				BIO 1	IND 3	FIS 1	MAT 3	
6	10.20-10.45				BIO 1	IND 3	FIS 1	MAT 3	

MINGGU 4	Jam ke-	Waktu	Senin			Rabu		Jumat	
			XII A5	XII S1	XII S2	XII A1	XII A2	XII A3	XII A4
			25 Okt	25 Okt	25 Okt	27 Okt	27 Okt	29 Okt	29 Okt
1	08.00-08.25	KIM 3	SEJ 2	ING 3	ING 1	KN 1	IND 3	FIS 1	
2	08.25-08.50	KIM 3	SEJ 2	ING 3	ING 1	KN 1	IND 3	FIS 1	
3	08.50-09.15	MAT 6	ING 3	EKO 1	IND 3	KIM 3	MAT 3	BIO 1	
4	09.15-09.40	MAT 6	ING 3	EKO 2	IND 3	KIM 3	MAT 3	BIO 1	
	09.40-09.55	Istirahat							
5	09.55-10.20	AIS 2	AIS 3	SOS	BIO 1	IND 3	FIS 1	MAT 3	
6	10.20-10.45	AIS 2	AIS 3	SOS	BIO 1	IND 3	FIS 1	MAT 3	

MINGGU 7	Jam ke-	Waktu	Senin			Rabu		Jumat	
			XII A5	XII S1	XII S2				
			15-Nov	15-Nov	15-Nov				
1	08.00-08.25	KIM 3	SEJ 2	ING 3					
2	08.25-08.50	KIM 3	SEJ 2	ING 3					
3	08.50-09.15	MAT 6	ING 3	EKO 1					
4	09.15-09.40	MAT 6	ING 3	EKO 2					
	09.40-09.55	Istirahat							
5	09.55-10.20	AIS 2	IND 2	SOS					
6	10.20-10.45	AIS 2	IND 2	SOS					

• **Skema PTM Terbatas Kelas XI**

MINGGU 2	Jam ke-	Waktu	Senin			Rabu			Jumat		
			XI A1	XI A2	XI A3	XI A4	XI A5	XI A6	XI S1	XI S2	XI S3
			11 Okt	11 Okt	11 Okt	13 Okt	13 Okt	13 Okt	15 Okt	15 Okt	15 Okt
1	08.00-08.25	MAT 1	MAT 4	IND 1	FIS 3	MAT 4	IND 1	ING 3	AIS 1	MAT 6	
2	08.25-08.50	MAT 1	MAT 4	IND 1	FIS 3	MAT 4	IND 1	ING 3	AIS 1	MAT 6	
3	08.50-09.15	MAT 4	KIM 4	BIO 2	KN 1	FIS 3	ING 3	EKO 1	GEO	IND 2	
4	09.15-09.40	MAT 4	KIM 4	BIO 2	KN 1	FIS 3	ING 3	EKO 2	GEO	IND 2	
	09.40-09.55	Istirahat									
5	09.55-10.20	BIO 2	MAT 1	FIS 3	MAT 1	BIO 2	MAT 4	SOS	SEJ 2	GEO	
6	10.20-10.45	BIO 2	MAT 1	FIS 3	MAT 1	BIO 2	MAT 4	SOS	SEJ 2	GEO	

MINGGU 5	Jam ke-	Waktu	Senin			Rabu			Jumat		
			XI A1	XI A2	XI A3	XI A4	XI A5	XI A6	XI S1	XI S2	XI S3
			01-Nov	01-Nov	01-Nov	03-Nov	03-Nov	03-Nov	05-Nov	05-Nov	05-Nov
1	08.00-08.25	MAT 1	MAT 4	IND 1	FIS 3	MAT 4	IND 1	ING 3	AIS 1	MAT 6	
2	08.25-08.50	MAT 1	MAT 4	IND 1	FIS 3	MAT 4	IND 1	ING 3	AIS 1	MAT 6	
3	08.50-09.15	MAT 4	KIM 4	MAT 1	KN 1	FIS 3	ING 3	EKO 1	GEO	IND 2	
4	09.15-09.40	MAT 4	KIM 4	MAT 1	KN 1	FIS 3	ING 3	EKO 2	GEO	IND 2	
	09.40-09.55	Istirahat									
5	09.55-10.20	BIO 2	MAT 1	FIS 3	MAT 1	BIO 2	MAT 4	SOS	SEJ 2	GEO	
6	10.20-10.45	BIO 2	MAT 1	FIS 3	MAT 1	BIO 2	MAT 4	SOS	SEJ 2	GEO	

• Skema PTM Terbatas Kelas X

MINGGU 3	Jam ke-	Waktu	Senin			Rabu			Jumat	
			XA	XB					XC	XD
			18 Okt	18 Okt					22 Okt	22 Okt
1	08.00-08.25	FIS 2	KIM 4					MAT 5	ING 2	
2	08.25-08.50	FIS 2	KIM 4					MAT 5	ING 2	
3	08.50-09.15	SEJ 1	GEO					KN 2	FIS 2	
4	09.15-09.40	SEJ 1	GEO					KN 2	FIS 2	
	09.40-09.55	Istirahat								
5	09.55-10.20	MAT 5	BIO 3					Proyek	Proyek	
6	10.20-10.45	MAT 5	BIO 3					Proyek	Proyek	

MINGGU 6	Jam ke-	Waktu	Senin			Rabu			Jumat	
			XE	XF	XG	XA	XB		XC	XD
			08-Nov	08-Nov	08-Nov	10-Nov	10-Nov		12-Nov	12-Nov
1	08.00-08.25	MAT 5	SEJ 1	EKO 1	SOS	ING 2		MAT 5	ING 2	
2	08.25-08.50	MAT 5	SEJ 1	EKO 2	SOS	ING 2		MAT 5	ING 2	
3	08.50-09.15	KN 2	MAT 5	BIO 3	FIS 2	IND 4		KN 2	FIS 2	
4	09.15-09.40	KN 2	MAT 5	BIO 3	FIS 2	IND 4		KN 2	FIS 2	
	09.40-09.55	Istirahat								
5	09.55-10.20	IND 4	EKO 1	ING 2	KIM 4	MAT 5		Proyek	Proyek	
6	10.20-10.45	IND 4	EKO 2	ING 2	KIM 4	MAT 5		Proyek	Proyek	

MINGGU 7	Jam ke-	Waktu				Rabu			Jumat	
						XE	XF	XG		
						17-Nov	17-Nov	17-Nov		
1	08.00-08.25				SEJ 1	IND 4	KIM 4			
2	08.25-08.50				SEJ 1	IND 4	KIM 4			
3	08.50-09.15				FIS 2	AIS 2	SOS			
4	09.15-09.40				FIS 2	AIS 2	SOS			
	09.40-09.55	Istirahat								
5	09.55-10.20				MAT 5	FIS 2	AIS 2			
6	10.20-10.45				MAT 5	FIS 2	AIS 2			

(3) Blended Learning dan Hybrid Learning

Pembelajaran blended learning adalah pembelajaran yang memadukan pembelajaran sinkronus dan asinkronus.

Pada pembelajaran sinkronus, para guru dan peserta didik dapat bertemu dalam satu waktu untuk membahas suatu materi pelajaran sesuai dengan jadwal mata pelajaran. Pelaksanaan PTM Terbatas menjadikan proses sinkronus menjadi 2 (dua) pertemuan online dan offline yang berlangsung dalam satu waktu. Hal ini disebut dengan hybrid learning. Pada proses ini para guru berupaya melibatkan seluruh siswa baik yang berada di kelas maupun yang berada dirumah untuk tetap berperan aktif dalam mencapai tujuan pembelajaran.

Sedangkan pembelajaran asinkronus adalah pembelajaran yang dilakukan di waktu yang berbeda. Pada proses asinkronus, guru diharapkan mengoptimalkan bahan ajar agar dapat dimanfaatkan secara maksimal dalam proses pembelajaran. Bahan ajar dapat dibuat berupa modul atau UKBM (bagi kelas XI dan XII) atau dapat juga berupa buku pegangan siswa berbentuk soft file, atau berbentuk lembar kerja yang bersifat interaktif dan mudah dipahami peserta didik, atau dapat berupa video pembelajaran/rekaman pembelajaran. Keseluruhan bahan ajar tersebut dimasukkan ke LMS SMA Labschool Jakarta yang beralamat di <https://elabs-smaraw.labschool-unj.sch.id/>.

Para guru dapat memilih strategi blended learning di SMA Labschool Jakarta dengan tiga kombinasi:

1. Kombinasi tatap muka dan virtual daring secara bersamaan

Langkah-langkah yang dilakukan pada kombinasi ini adalah:

a. Perencanaan

- Menyusun rencana pelaksanaan pembelajaran yang melibatkan aktivitas siswa baik yang berada di kelas maupun yang berada di rumah
- Menyusun bahan ajar yang dapat berupa: modul, lembar kerja, video pembelajaran. Bahan ajar diunggah pada elearning SMA Labschool Jakarta.
- Menggunakan PC sekolah pada kegiatan simulasi pengelolaan penggunaan bahan ajar secara bergiliran, sehingga guru dapat memperkirakan kebutuhan pembelajaran.
- Merancang asesmen diagnostik bagi siswa yang berada di sekolah maupun yang berada di rumah.

b. Pelaksanaan

- Guru memastikan kondisi siswa dalam keadaan sehat
- Guru mengecek kehadiran siswa
- Guru melayani keseluruhan siswa baik yang berada di rumah maupun yang berada di sekolah secara bersamaan menggunakan sarana : kamera, in focus, zoom meeting, head set, pen tablet
- Guru mewajibkan siswa yang berada di rumah untuk tetap menyalakan kamera dan turut menanggapi pembelajaran yang berada di sekolah.

- Guru mengupayakan interaksi yang melibatkan aktivitas yang adil baik bagi siswa yang berada di rumah maupun siswa yang berada di sekolah. Hal ini dapat dilakukan dengan cara memberi kesempatan secara bergantian kepada siswa yang di rumah dan di sekolah.
- Guru terus memantau seluruh siswa.

c. Refleksi, Evaluasi dan Rencana Tindak Lanjut

- Guru melakukan asesmen diagnostik baik yang bersifat kognitif maupun non kognitif sebagai refleksi dan umpan balik terhadap pembelajaran hari ini.
- Guru mempelajari umpan balik yang diberikan siswa sebagai refleksi dan evaluasi pembelajaran hari ini.
- Guru melakukan rencana perbaikan pembelajaran berikutnya dengan cara memilih model pembelajaran lain yang dirasakan lebih sesuai dengan kebutuhan siswa dan karakteristik mata pelajaran.
- Guru membuat laporan pembelajaran harian yang dikumpulkan ke dalam drive dengan alamat <https://s.id/LaporanPjj-Labs>.

2. Kombinasi tatap muka dan siaran langsung secara bersamaan

Langkah-langkah yang dilakukan pada kombinasi ini adalah:

a. Perencanaan

- Menyusun rencana pelaksanaan pembelajaran yang melibatkan aktivitas siswa baik yang berada di kelas maupun yang berada di rumah
- Menyusun bahan ajar berupa video pembelajaran yang akan dipelajari siswa secara bergiliran. Bahan ajar diunggah pada elearning SMA Labschool Jakarta.
- Menggunakan PC sekolah pada kegiatan simulasi pengelolaan penggunaan bahan ajar secara bergiliran, sehingga guru dapat memperkirakan kebutuhan pembelajaran.
- Merancang asesmen diagnostik bagi siswa yang berada di sekolah maupun yang berada di rumah.

b. Pelaksanaan

- Guru memastikan kondisi siswa dalam keadaan sehat
- Guru mengecek kehadiran siswa
- Guru melayani siswa yang datang ke sekolah, sementara siswa yang di rumah melakukan pembelajaran siaran langsung.
- Guru mewajibkan siswa yang berada di rumah untuk tetap menyalakan kamera.
- Guru melayani siswa yang berada di rumah, sementara siswa yang di sekolah melakukan pembelajaran siaran langsung.
- Setelah poin 3-5 dilakukan, guru mengupayakan interaksi yang melibatkan aktivitas yang adil baik bagi siswa yang berada di rumah maupun siswa yang berada di sekolah. Hal ini dapat dilakukan dengan cara memberi kesempatan secara bersama-sama kepada siswa yang di rumah maupun siswa yang berada di sekolah.
- Guru terus memantau seluruh siswa.

c. Refleksi, Evaluasi dan Rencana Tindak Lanjut

- Guru melakukan asesmen diagnostik baik yang bersifat kognitif maupun non kognitif sebagai refleksi dan umpan balik terhadap pembelajaran hari ini.
- Guru mempelajari umpan balik yang diberikan siswa sebagai refleksi dan evaluasi pembelajaran hari ini
- Guru melakukan rencana perbaikan pembelajaran berikutnya dengan cara memilih model pembelajaran lain yang dirasakan lebih sesuai dengan kebutuhan siswa dan karakteristik mata pelajaran.
- Guru membuat laporan pembelajaran harian yang dikumpulkan ke dalam drive dengan alamat <https://s.id/LaporanPjj-Labs>.



2.Kombinasi tatap muka dan daring asinkronus

Langkah-langkah yang dilakukan pada kombinasi ini adalah:

a. Perencanaan

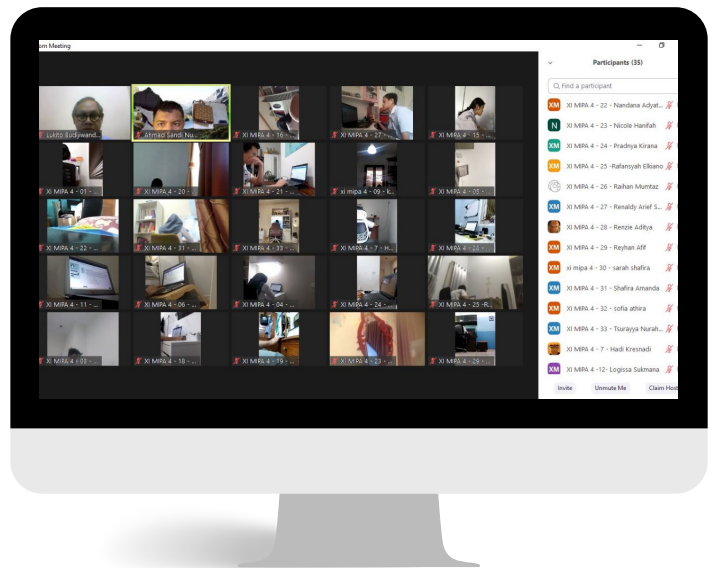
- Menyusun rencana pelaksanaan pembelajaran yang melibatkan aktivitas siswa baik yang berada di kelas maupun yang berada dirumah
- Menyusun bahan ajar yang dapat berupa: modul, lembar kerja, video pembelajaran yang diupayakan bersifat interaktif sebagai bahan asinkronus.
- Merancang asesmen diagnostik bagi siswa yang berada di sekolah maupun yang berada di rumah.

b. Pelaksanaan

- Guru memastikan kondisi siswa dalam keadaan sehat
- Guru mengecek kehadiran siswa
- Guru melayani siswa yang datang ke sekolah, sementara siswa yang dirumah melakukan pembelajaran asinkronus.
- Guru mewajibkan siswa yang berada di rumah untuk tetap menyalakan kamera.
- Guru melayani siswa yang berada di rumah, sementara siswa yang di sekolah melakukan pembelajaran asinkronus.
- Setelah poin 3 – 5 dilakukan, guru mengupayakan interaksi yang melibatkan aktivitas yang adil baik bagi siswa yang berada di rumah maupun siswa yang berada di sekolah. Hal ini dapat dilakukan dengan cara memberi kesempatan secara bersama-sama kepada siswa yang di rumah maupun siswa yang berada di sekolah.
- Guru terus memantau seluruh siswa.

c. Refleksi, Evaluasi dan Rencana Tindak Lanjut

- Guru melakukan asesmen diagnostik baik yang bersifat kognitif maupun non kognitif sebagai refleksi dan umpan balik terhadap pembelajaran hari ini.
- Guru mempelajari umpan balik yang diberikan siswa sebagai refleksi dan evaluasi pembelajaran hari ini
- Guru melakukan rencana perbaikan pembelajaran berikutnya dengan cara memilih model pembelajaran lain yang dirasakan lebih sesuai dengan kebutuhan siswa dan karakteristik mata pelajaran.
- Guru membuat laporan pembelajaran harian yang dikumpulkan ke dalam drive dengan alamat <https://s.id/LaporanPjj-Labs>.



(4) Optimalisasi E-learning

Moodle adalah sebuah aplikasi LMS eLearning berbasis website yang dapat merubah sebuah media pembelajaran offline ke dalam bentuk online (web based). Aplikasi e-learning Moodle ini memungkinkan siswa untuk masuk kedalam ruang kelas digital untuk mengakses materi-materi pembelajaran.

Dengan menggunakan Moodle, pengajar dapat membuat materi pembelajaran, kuis, jurnal elektronik dan lain-lain. Seiring dengan perkembangan teknologi informasi, sekarang Moodle (Modular Object Oriented Dynamic Learning Environment) juga dapat digunakan melalui aplikasi berbasis Android dan iOS.

Aplikasinya juga memiliki banyak sekali fitur yang diperlukan untuk membangun e-learning Anda. Fitur-fitur Moodle adalah sebagai berikut:

1. Dashboard

Layaknya CMS pada umumnya, Moodle juga memiliki dashboard. Dari sini Anda bisa lebih mudah memodifikasi dan melakukan pengelolaan platform e-learning.

Anda juga bisa mengatur hak akses ke Dashboard. Jadi selain administrator yang memiliki hak akses penuh, Anda bisa memberi hak akses terbatas pada pendidik, pengawas atau pihak lain.

2. File Management

Platform ini memiliki sistem file management yang cukup baik.

Setiap materi pembelajaran bisa terdokumentasi dengan baik. Untuk menambahkan materi, Anda hanya perlu melakukan drag 'n drop. Platform ini juga memungkinkan Anda menambah resource materi dari luar.

3. Progress Tracking

Platform ini memiliki fitur progress tracking yang akan mendokumentasikan setiap perkembangan pembelajaran.

4. Multimedia Integration

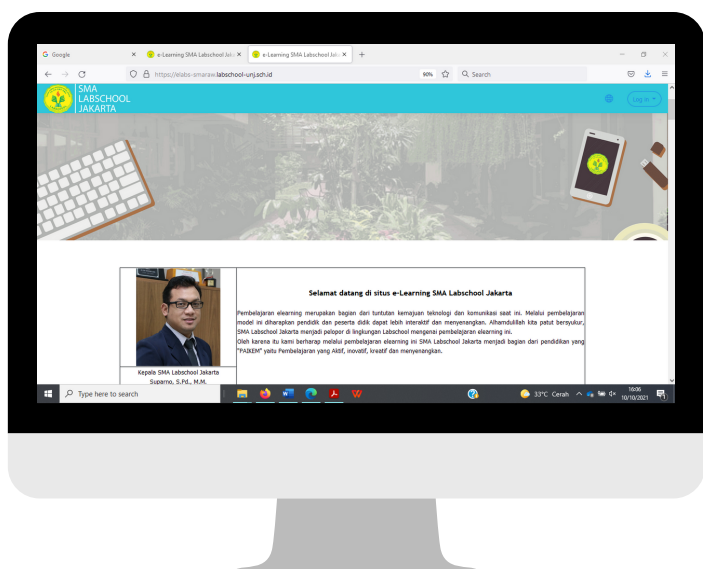
Semua konten pembelajaran di platform e-learning bisa Anda integrasikan dengan konten multimedia. Dengan demikian, pembelajaran bisa jadi lebih menyenangkan dan siswa bisa lebih mudah mengerti tiap materinya. Anda bisa menggunakan konten audio, gambar hingga video. Anda bisa mengatur integrasinya dengan mudah di dashboard.

5. Peer Assessment

Platform ini juga mendukung sistem peer assessment. Peer assessment adalah suatu proses pembelajaran yang melibatkan siswa untuk menilai kinerja siswa lainnya (satu tingkat yang sama). Sistem ini bisa Anda terapkan untuk menilai suatu tugas kelompok.

6. Inline Feedback

Fitur ini memungkinkan Anda sebagai pengajar untuk memberikan koreksi di lembar kerja siswa secara langsung. Jadi Anda bisa memberi highlight atau catatan khusus secara langsung di lembar kerja siswa



Fisika XI (SKS)

Navigation

- Home
- Dashboard
- Site pages
- My courses
 - VisiCon-LABS
 - SILA
 - Motivasi Berprestasi Kelas X
 - Motivasi Berprestasi Kelas XI
 - Favorit
- Courses
 - [SKS] Kelas-X
 - 2019/2020
 - 2020/2021
 - PAI-dm-XI-SKS-2021
 - PAKantuk-XI-SKS-2021
 - PAKantuk-XI-SKS-2021
 - PPCo-XI-MIPA-SKS-2021
 - PPCo-XI-IPS-SKS-2021
 - BIND-XI-MIPA-SKS-2021
 - BIND-XI-IPS-SKS-2021
 - PIOK-XI-SKS-2021
 - MATUM-XI-MIPA-SKS-2021

Selamat Datang di e-Labs

Fisika

Kelas XI (SKS)



Pengajar Fisika: A.S. Pitas, M.Si, dan Endang Pratiwi, S.Pd

SMA LABSCHOOL JAKARTA

SEMESTER 3

UKBM-1

Kode UKBM	FIS-3.1/4.1/3/1-1
Judul UKBM	Keseimbangan dan Dinamika Rotasi
Alokasi Waktu	4 JP x 4

Kalender Pendidikan 2020-2021

Format Kontrak Mata Pelajaran FISIKA PAK PINTAR 2019-2020-OK

UKBM FIS 1.1 - 3.1 - 4.1 Keseimbangan dan Dinamika Rotasi

Keseimbangan Benda Tegar

Tempat Pengumpulan Tugas Dinamika Rotasi ke-1

Bahasa Indonesia XII MIPA (SKS)

Home / Courses / [SKS] Kelas-XI / 2020/2021 / BIND-XI-MIPA-SKS-2021

Selamat Datang di Kelas Virtual Sejarah X (SKS)



Pengajar Sejarah: Firlyda Rislq, S.Pd.

SMA LABSCHOOL JAKARTA

Navigation

- Home
- Dashboard
- Site pages
- My courses
 - VisiCon-LABS
 - SILA
 - Motivasi Berprestasi Kelas X
 - Motivasi Berprestasi Kelas XI
 - Favorit
- Courses
 - [SKS] Kelas-XI
 - 2020/2021

Selamat Datang di Kelas Virtual - Bahasa Indonesia



Kelas XII MIPA (SKS)

Pengajar Bahasa Indonesia: Rizal Wawanji, S.Pd, M.Hum.

SMA LABSCHOOL JAKARTA

Fitur yang telah dikembangkan e-learning SMA Labschool Jakarta yang menggunakan aplikasi moodle meliputi:

a. Mengisi dan mengunggah/upload berbagai jenis materi bahan ajar dan UKBM.

Dengan adanya Portal Web Elearning ini, seluruh Guru mata pelajaran dapat mengupload/ unggah Bahan dan media pembelajaran di Courses yg telah di sediakan sesuai Mata pelajaran dan kelasnya. Jenis file dari Bahan dan media pembelajaran yg di unggah dapat berupa; Dokumen Ms. Office (Word.Doc, Excel.xlsx, Powerpoint.ppt), PDF (Portable Document Format), Audio (MP3, WMA, AAC), Video dan Animasi (MOV, MP4, mpg, WMP dan AVI)

b. Pembuatan quiz (Tes daring) dengan berbagai Jenis Tes dan Penugasan/ Assignment

Penilaian hasil belajar peserta didik oleh guru dilakukan dengan membuat Quiz/Soal Tes yang di kerjakan secara daring. Jenis soal tes yang dapat dibuat melalui Elearning antara lain: pilihan berganda, benar-salah, isian singkat, essay, dan menjodohkan. Guru juga dapat membuat Assignment/Penugasan, sehingga nantinya peserta didik diharapkan dapat mengirimkan tugas dalam bentuk file, baik dalam format dokumen, audio, video, animasi, zip, rar, dll yang bisa diupload/diunggah ke Elearning.

c. Pendataan presensi/kehadiran peserta didik selama PTM

Pemantauan kesiapan dan kehadiran peserta didik oleh guru piket setiap pagi di awal sebelum dimulainya KBM daring, di lakukan lewat portal elearning. Peserta didik mengisipresensi dari Pkl. 07.30 s.d. 08.00.

d. Laporan Hasil Belajar peserta didik (LHBS) dalam bentuk rapor dan grafik daring

Selama Pelaksanaan PTM, untuk Laporan Hasil Belajar peserta didik dilaksanakan secara daring melalui portal Elearning. Rapor ini memberikan gambaran capaian pembelajaran peserta didik kelas selama satu semester. Kami lampirkan juga Grafik Perolehan Nilai setiap mata pelajaran selama semester-semester yang telah di tempuh, sebagai bahan kontrol terhadap kemajuan belajar peserta didik. Diharapkan para peserta didik menjadikan rapor semester ini sebagai motivasi untuk meningkatkan prestasi belajarnya.



Contoh-1 : Soal Tes Daring gabungan soal pilihan ganda dan Essay untuk UKBM-1 Bidang studi Geografi Kls-SKS XI IPS

← → ↻ Not Secure | elabs-sma.labschool-unj.sch.id/mod/quiz/view.php?id=14509

e-Labschool

Geografi XI (SKS)

Home / Courses / [SKS] Kelas-XI / 2020/2021 / GEO-XI-SKS-2021 / SEMESTER 3 / UKBM-1 / TES POSISI STRATEGIS INDONESIA

Navigation

- Home
- Dashboard
- Site pages
- My courses
- VidCon-LABS
- SILA
- Motivasi Berprestasi Kelas X

Back to 'UKBM-1'

TES POSISI STRATEGIS INDONESIA

Attempts allowed: 1

The quiz will not be available until Tuesday, 4 August 2020, 10:30 AM

This quiz will close on Tuesday, 4 August 2020, 11:30 AM.

Back to 'UKBM-1'

Editing quiz: TES POSISI STRATEGIS INDONESIA

Questions: 28 | Quiz closed (opens 4/08/20, 10:30)

Maximum grade 100 Save

Repaginate Select multiple items Total of marks: 28

Shuffle

Page 1

1 01. Letak Indonesia antara benua Asia dan benua Australia disebut... Letak Indonesia antara benua Asi...

Page 2

2 02. Dampak atau pengaruh dari letak astronomis Indonesia adalah... Dampak atau pengaruh dari letak ...

Page 3

3 03. Pernyataan : 1. Banyak gunung api 2. Jenis flora faunanya beragam 3. Kaya... Pernyataan : 1. Bany...

Page 4

4 04. Pemanfaatan sumber daya alam laut sejauh 200 mil dari garis pulau terluar... Pemanfaatan sumbe...

1 2 3 4 5

6 7 8 9 10

11 12 13 14 15

16 17 18 19 20

21 22 23 24 25

26 27 28

Finish attempt ...

Start a new preview

Navigation

Question 7

Not yet answered

Marked out of 1

Flag question

Edit question

Pernyataan :

1. Banyak gunung api
2. Jenis flora faunanya beragam
3. Kaya mineral tambang
4. Beriklim tropis
5. Sering terjadi gempa

Dari pernyataan di atas yang termasuk letak geologis ditunjukkan :

Select one:

- a. 1, 2 dan 3
- b. 1, 4 dan 5
- c. 2, 3 dan 4
- d. 1, 3 dan 5
- e. 2, 4 dan 5

Bagaimana pengaruh posisi silang terhadap Indonesia

Paragraph

Font family Font size

Path p

Contoh-2 : Penugasan/Assignment Untuk UKBM-1 dalam bentuk Video Aktivitas Kebugaran Jasmani
Bidang studi Pendidikan Jasmani dan Olahraga Kesehatan Kls-SKS XII-MIPA-IPS

Pendidikan Jasmani dan Olahraga Kesehatan XII (SKS)

Home / Courses / [SKS] Kelas XII / 2020/2021 / PJOK-XII-SKS-2021 / SEMESTER 5 / UKBM 1 / Tugas Membuat Video Aktivitas Kebugaran Jasmani

Navigation

- Home
- Dashboard
- Site pages
- My courses
 - VidCon-LABS
 - SILA
 - Motivasi
 - Berprestasi Kelas X
 - Motivasi
 - Berprestasi Kelas XI
 - Favorit
 - Courses

Back to 'UKBM 1'

Tugas Membuat Video Aktivitas Kebugaran Jasmani

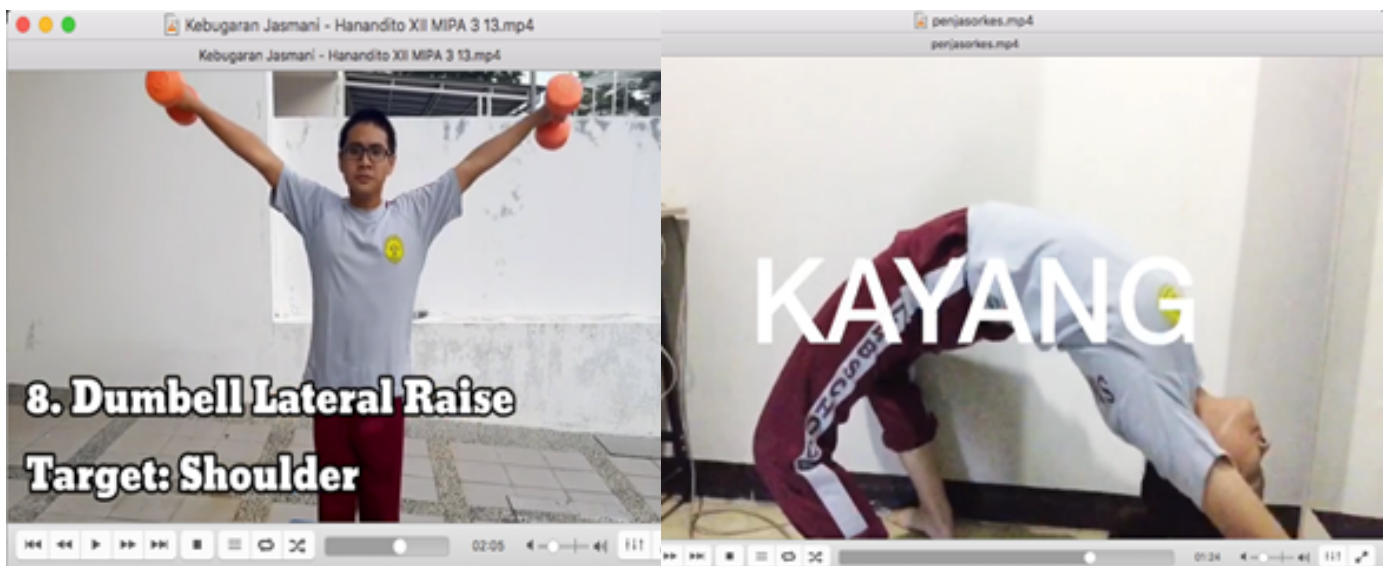
Buatlah Rancangan Aktivitas Kebugaran Jasmani dan praktekkkan hasil rancanganmu dan jangan lupa videokan dengan ketentuan:

- Berdoalah sebelum melakukan aktivitas
- Gunakan seragam olahraga
- Buatlah gerakan -gerakan yang terdiri dari 3 unsur atau 3 komponen yaitu komponen kekuatan, keseimbangan dan kelenturan
- Tiap Komponen minimal 2 gerakan
- Sambil melakukan gerakan silahkan kalian mempresentasikan gerakan tersebut

First name All A B C D E F G H I J K L M N O P Q R S T U V W X Y Z

Surname All A B C D E F G H I J K L M N O P Q R S T U V W X Y Z

Select	User picture	First name / Surname	Email address	Status	Grade	Edit	Last modified (submission)	File submissions
<input type="checkbox"/>		3A3- Fella Az Zahra	fellaazahra05@gmail.com	Submitted for grading	Grade	Edit	Thursday, 23 July 2020, 5:12 PM	Tugas Video Olahrag Fella A XII I 3.MOV 23 July 2020, 5:
<input type="checkbox"/>		3A3- Hanandito Pramadhan Suhartono	hananditop@gmail.com	Submitted for grading	Grade	Edit	Wednesday, 22 July 2020, 7:25 PM	Kebugaran Jasmani - Hanandito MIPA 3 13.mp4 22 July 2020, 7:



Contoh 3 : Pemantauan presensi/kehadiran peserta didik di portal elearning selama PJJ
Kelas-SKS X-MIPA-1, dan Kehadiran atas nama Abdul Hanan Saleh

Presensi Siswa (PJJ)
Home / Courses / Presensi / 2020/2021 / Presensi-2021

Presensi PJJ Kelas X-XI-XII
13 Juli - September 2020
SMA LABSCHOOL JAKARTA

Berikut petunjuk untuk mengisi Presensi PJJ saat Darurat Covid-19 di e-Labs:

1. Login ke e-Labs menggunakan akun masing-masing
2. Search Course **Presensi** di Search Box
3. Enrol ke dalam Course **Presensi PJJ**
4. Klik link **Presensi Siswa Kelas X-XI-XII SMA LABSCHOOL JAKARTA**
5. Pilih Hari/Tanggal Presensi yang berlangsung (Pagi hari pukul 07.30 - 08.00 WIB)
6. Pilih **H** untuk Hadir (tombol pilihan aktif selama 29 menit awal Presensi dimulai)
7. Pilih **TH** untuk Tidak hadir (tombol akan terisi secara otomatis ketika 30 menit Presensi berakhir)

Announcements

Presensi Harian PJJ 2020 (13 Juli - September 2020)
Presensi Siswa Kelas X-XI-XII SMA LABSCHOOL JAKARTA

Attendance for the course :: Presensi Siswa (PJJ)

Sessions Add session Report Export Status set Temporary users

Sessions All students Aug 3 - Aug 9 All All past Months Weeks Days

#	Date	Time	Type	Description	Actions
1	Mon 3 Aug 2020	7:30AM - 8AM	All students	Regular class session	
2	Tue 4 Aug 2020	7:30AM - 8AM	All students	Regular class session	
3	Wed 5 Aug 2020	7:30AM - 8AM	All students	Regular class session	
4	Thu 6 Aug 2020	7:30AM - 8AM	All students	Regular class session	

#	First name / Surname	Email address	H	TH	Remarks
Set status for unselected <input type="radio"/> <input type="radio"/>					
1	XA1- Abdul Hanan Saleh	abdul.hanan.saleh01@gmail.com	<input checked="" type="radio"/>	<input type="radio"/>	Self-recorded
2	XA1- Aisah Rahmina Herliza Ragil Sismadi	aisah.rahmina@gmail.com	<input checked="" type="radio"/>	<input type="radio"/>	Self-recorded
3	XA1- Andi Atiqah Syarafina	andi.tikakesya@gmail.com	<input checked="" type="radio"/>	<input type="radio"/>	Self-recorded

This course All courses

XA1- Abdul Hanan Saleh
August All All past Months Weeks Days

Type	Date	Description	Status	Points	Remarks	Action
All students	Mon 3 Aug 2020 7:30AM - 8AM	Regular class session	Hadir	1 / 1	Self-recorded	
All students	Tue 4 Aug 2020 7:30AM - 8AM	Regular class session	Hadir	1 / 1	Self-recorded	
All students	Wed 5 Aug 2020 7:30AM - 8AM	Regular class session	?	? / 1		

Contoh 4 : Laporan Hasil Belajar peserta didik (LHBS) dalam bentuk rapor dan grafik daring
Kelas-SKS X-MIPA-1, atas nama Abigail Salma Maeshanti

Pembagian Rapor Akhir Semester (X MIPA-1)
Available from 26 June 2020, 10:00 AM

1. Rapor Akhir Semester Genap Tahun Pelajaran 2019-2020
2. Grafik 2 Semester Tahun Pelajaran 2019-2020

LAPORAN HASIL BELAJAR SISWA
KELAS SKS : X MIPA-1
SMT-2 | TP. 2019/2020

RAPOR
SMA LABSCHOOL JAKARTA
daring

1. Rapor Akhir Semester Genap Tahun Pelajaran 2019-2020

Browse Manage

Visible groups: All participants

- 2A1- Abigail Salma Maeshanti 01. ABIGAIL SALMA MAESHANT.pdf
- 2A1- Afif Adrian 02. AFIF ADRIAN.pdf

2. Grafik 2 Semester Tahun Pelajaran 2019-2020

Info Grafik Rapor 2 SMT

File | /Users/Setio/Downloads/Rapor-Grafik%20%20SMT%20No.%201_ABIGAIL%20SALMA%20MAESHA...

LAPORAN HASIL BELAJAR PESERTA DIDIK SELAMA 2 SEMESTER
SMA LABSCHOOL, JAKARTA
Tahun Pelajaran 2019/2020

No.	Mata Pelajaran	Nilai	Uraian	Uraian	Uraian	Uraian	Uraian	Uraian	Uraian
1.	Pengetahuan	80	80	80	80	80	80	80	80
2.	Keterampilan	80	80	80	80	80	80	80	80
3.	Attitude	80	80	80	80	80	80	80	80
4.	Pengetahuan	80	80	80	80	80	80	80	80
5.	Keterampilan	80	80	80	80	80	80	80	80
6.	Attitude	80	80	80	80	80	80	80	80
7.	Pengetahuan	80	80	80	80	80	80	80	80
8.	Keterampilan	80	80	80	80	80	80	80	80
9.	Attitude	80	80	80	80	80	80	80	80
10.	Pengetahuan	80	80	80	80	80	80	80	80
11.	Keterampilan	80	80	80	80	80	80	80	80
12.	Attitude	80	80	80	80	80	80	80	80
13.	Pengetahuan	80	80	80	80	80	80	80	80
14.	Keterampilan	80	80	80	80	80	80	80	80
15.	Attitude	80	80	80	80	80	80	80	80
16.	Pengetahuan	80	80	80	80	80	80	80	80
17.	Keterampilan	80	80	80	80	80	80	80	80
18.	Attitude	80	80	80	80	80	80	80	80
19.	Pengetahuan	80	80	80	80	80	80	80	80
20.	Keterampilan	80	80	80	80	80	80	80	80
21.	Attitude	80	80	80	80	80	80	80	80
22.	Pengetahuan	80	80	80	80	80	80	80	80
23.	Keterampilan	80	80	80	80	80	80	80	80
24.	Attitude	80	80	80	80	80	80	80	80
25.	Pengetahuan	80	80	80	80	80	80	80	80
26.	Keterampilan	80	80	80	80	80	80	80	80
27.	Attitude	80	80	80	80	80	80	80	80
28.	Pengetahuan	80	80	80	80	80	80	80	80
29.	Keterampilan	80	80	80	80	80	80	80	80
30.	Attitude	80	80	80	80	80	80	80	80
31.	Pengetahuan	80	80	80	80	80	80	80	80
32.	Keterampilan	80	80	80	80	80	80	80	80
33.	Attitude	80	80	80	80	80	80	80	80
34.	Pengetahuan	80	80	80	80	80	80	80	80
35.	Keterampilan	80	80	80	80	80	80	80	80
36.	Attitude	80	80	80	80	80	80	80	80
37.	Pengetahuan	80	80	80	80	80	80	80	80
38.	Keterampilan	80	80	80	80	80	80	80	80
39.	Attitude	80	80	80	80	80	80	80	80
40.	Pengetahuan	80	80	80	80	80	80	80	80
41.	Keterampilan	80	80	80	80	80	80	80	80
42.	Attitude	80	80	80	80	80	80	80	80
43.	Pengetahuan	80	80	80	80	80	80	80	80
44.	Keterampilan	80	80	80	80	80	80	80	80
45.	Attitude	80	80	80	80	80	80	80	80
46.	Pengetahuan	80	80	80	80	80	80	80	80
47.	Keterampilan	80	80	80	80	80	80	80	80
48.	Attitude	80	80	80	80	80	80	80	80
49.	Pengetahuan	80	80	80	80	80	80	80	80
50.	Keterampilan	80	80	80	80	80	80	80	80
51.	Attitude	80	80	80	80	80	80	80	80
52.	Pengetahuan	80	80	80	80	80	80	80	80
53.	Keterampilan	80	80	80	80	80	80	80	80
54.	Attitude	80	80	80	80	80	80	80	80
55.	Pengetahuan	80	80	80	80	80	80	80	80
56.	Keterampilan	80	80	80	80	80	80	80	80
57.	Attitude	80	80	80	80	80	80	80	80
58.	Pengetahuan	80	80	80	80	80	80	80	80
59.	Keterampilan	80	80	80	80	80	80	80	80
60.	Attitude	80	80	80	80	80	80	80	80
61.	Pengetahuan	80	80	80	80	80	80	80	80
62.	Keterampilan	80	80	80	80	80	80	80	80
63.	Attitude	80	80	80	80	80	80	80	80
64.	Pengetahuan	80	80	80	80	80	80	80	80
65.	Keterampilan	80	80	80	80	80	80	80	80
66.	Attitude	80	80	80	80	80	80	80	80
67.	Pengetahuan	80	80	80	80	80	80	80	80
68.	Keterampilan	80	80	80	80	80	80	80	80
69.	Attitude	80	80	80	80	80	80	80	80
70.	Pengetahuan	80	80	80	80	80	80	80	80
71.	Keterampilan	80	80	80	80	80	80	80	80
72.	Attitude	80	80	80	80	80	80	80	80
73.	Pengetahuan	80	80	80	80	80	80	80	80
74.	Keterampilan	80	80	80	80	80	80	80	80
75.	Attitude	80	80	80	80	80	80	80	80
76.	Pengetahuan	80	80	80	80	80	80	80	80
77.	Keterampilan	80	80	80	80	80	80	80	80
78.	Attitude	80	80	80	80	80	80	80	80
79.	Pengetahuan	80	80	80	80	80	80	80	80
80.	Keterampilan	80	80	80	80	80	80	80	80
81.	Attitude	80	80	80	80	80	80	80	80
82.	Pengetahuan	80	80	80	80	80	80	80	80
83.	Keterampilan	80	80	80	80	80	80	80	80
84.	Attitude	80	80	80	80	80	80	80	80
85.	Pengetahuan	80	80	80	80	80	80	80	80
86.	Keterampilan	80	80	80	80	80	80	80	80
87.	Attitude	80	80	80	80	80	80	80	80
88.	Pengetahuan	80	80	80	80	80	80	80	80
89.	Keterampilan	80	80	80	80	80	80	80	80
90.	Attitude	80	80	80	80	80	80	80	80
91.	Pengetahuan	80	80	80	80	80	80	80	80
92.	Keterampilan	80	80	80	80	80	80	80	80
93.	Attitude	80	80	80	80	80	80	80	80
94.	Pengetahuan	80	80	80	80	80	80	80	80
95.	Keterampilan	80	80	80	80	80	80	80	80
96.	Attitude	80	80	80	80	80	80	80	80
97.	Pengetahuan	80	80	80	80	80	80	80	80
98.	Keterampilan	80	80	80	80	80	80	80	80
99.	Attitude	80	80	80	80	80	80	80	80
100.	Pengetahuan	80	80	80	80	80	80	80	80
101.	Keterampilan	80	80	80	80	80	80	80	80
102.	Attitude	80	80	80	80	80	80	80	80
103.	Pengetahuan	80	80	80	80	80	80	80	80
104.	Keterampilan	80	80	80	80	80	80	80	80
105.	Attitude	80	80	80	80	80	80	80	80
106.	Pengetahuan	80	80	80	80	80	80	80	80
107.	Keterampilan	80	80	80	80	80	80	80	80
108.	Attitude	80	80	80	80	80	80	80	80
109.	Pengetahuan	80	80	80	80	80	80	80	80
110.	Keterampilan	80	80	80	80	80	80	80	80
111.	Attitude	80	80	80	80	80	80	80	80
112.	Pengetahuan	80	80	80	80	80	80	80	80
113.	Keterampilan	80	80	80	80	80	80	80	80
114.	Attitude	80	80	80	80	80	80	80	80
115.	Pengetahuan	80	80	80	80	80	80	80	80
116.	Keterampilan	80	80	80	80	80	80	80	80
117.	Attitude	80	80	80	80	80	80	80	80
118.	Pengetahuan	80	80	80	80	80	80	80	80
119.	Keterampilan	80	80	80	80	80	80	80	80
120.	Attitude	80	80	80	80	80	80	80	80
121.	Pengetahuan	80	80	80	80	80	80	80	80
122.	Keterampilan	80	80	80	80	80	80	80	80
123.	Attitude	80	80	80	80	80	80	80	80
124.	Pengetahuan	80	80	80	80	80	80	80	80
125.	Keterampilan	80	80	80	80	80	80	80	80
126.	Attitude	80	80	80	80	80	80	80	80
127.	Pengetahuan	80	80	80	80	80	80	80	80
128.	Keterampilan	80	80	80	80	80	80	80	80
129.	Attitude	80	80	80	80	80	80	80	80
130.	Pengetahuan	80	80	80	80	80	80	80	80
131.	Keterampilan	80	80	80	80	80	80	80	80
132.	Attitude	80	80	80	80	80	80	80	80
133.	Pengetahuan	80	80	80	80	80	80	80	80
134.	Keterampilan	80							

ALAT DAN MEDIA PEMBELAJARAN

Virtual Classroom

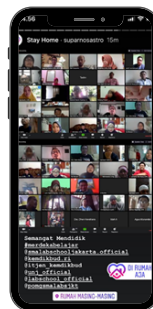
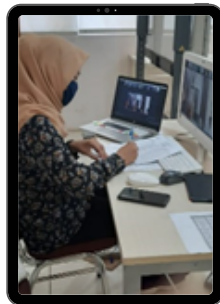
VC yaitu Virtual Classroom (biasa disingkat VC) atau kelas maya yaitu penerapan proses pembelajaran tatap muka yang dilaksanakan secara daring (online) dengan menggunakan berbagai aplikasi seperti aplikasi zoom meeting, Google Meet, serta memanfaatkan Media Komunikasi Line dan WhatsApp untuk memantau proses KBM.

a. Zoom meeting

Zoom merupakan sebuah aplikasi yang dapat melakukan konferensi jarak jauh dengan menggabungkan konferensi video, pertemuan online, obrolan, hingga kolaborasi seluler. Aplikasi ini dapat digunakan sebagai media komunikasi jarak jauh terutama dalam pelaksanaan Virtual Classroom.

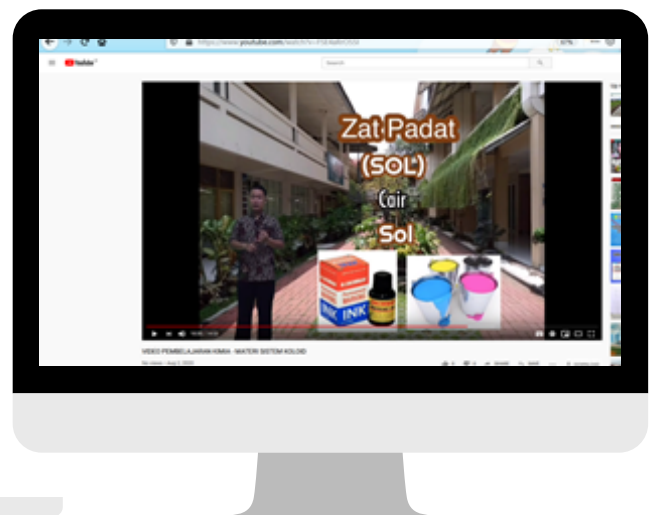
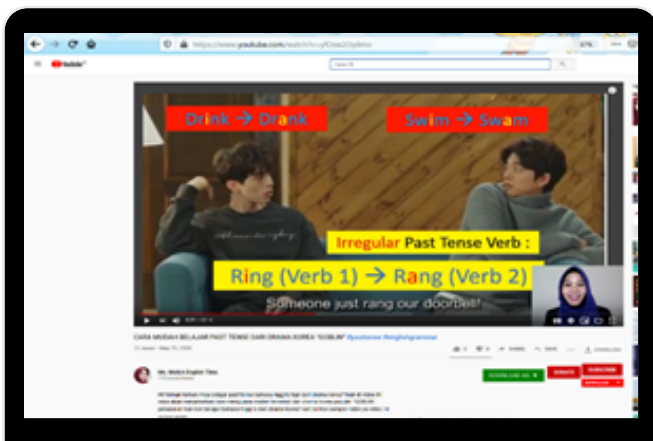
b. Media Komunikasi : Line dan WhatsApp

Aplikasi LINE dan WhatsApp sebagai media komunikasi dapat digunakan sebagai media untuk memantau poses pembelajaran.



Youtube

Video Pembelajaran Oleh Guru-guru SMA Labschool Jakarta yang disajikan di channel YouTube dapat dijadikan penunjang pembelajaran. Oleh Bpk/Ibu guru, Link dari materi pembelajaran ini juga di letakkan di Portal Elearning.



ALAT DAN MEDIA PEMBELAJARAN

Sarana dan Prasarana

Pelaksanaan PTM Terbatas dengan melibatkan siswa yang terbagi menjadi dua bagian menuntut ketersediaan dukungan sarana dan prasarana. Sarana yang dibutuhkan dalam pemenuhan PTM Terbatas adalah:

1. Ruang yang sesuai kapasitas dilengkapi dengan kursi dan meja.
2. Papan tulis beserta spidol.
3. Layar LCD
4. Kamera
5. Media zoom
6. Pen tablet
7. Jaringan internet yang memadai
8. E-learning



EVALUASI, RENCANA TINDAK LANJUT DAN MITIGASI

A. EVALUASI

Evaluasi pada pelaksanaan PTM Terbatas sangat diperlukan untuk memberikan masukan, kajian dan pertimbangan terkait kelayakan program untuk dilanjutkan atau dihentikan sehingga dihasilkan keputusan yang tepat terhadap program yang sedang atau telah dilaksanakan.

Bentuk evaluasi yang dilakukan oleh SMA Labschool Jakarta adalah berupa:

1. Pengisian Kotak Aspirasi (TAKSI) yang dilakukan oleh seluruh warga sekolah melalui program MPK (Majelis Perwakilan Kelas) SMA labschool Jakarta
2. Pengisian survey kepada siswa Labschool untuk menilai tingkat layanan pembelajaran PTM
3. Informasi hasil pertemuan Penasihat Akademik (PA) dengan orang tua siswa
4. Laporan siswa atau orang tua langsung kepada pimpinan sekolah
5. Kumpulan hasil asesmen non kognitif siswa pada setiap mata pelajaran.

B. RENCANA TINDAK LANJUT

Rencana tindak lanjut dilakukan berdasarkan hasil evaluasi pelaksanaan PTM. Rencana tindak lanjut ini meliputi:

1. Perencanaan PTM
 - Koordinasi lanjutan pelaksanaan PTM
 - Pengaturan tata letak yang belum sesuai protokol kesehatan
 - Melengkapi informasi yang dibutuhkan selama PTM
 - Merencanakan pelatihan untuk meningkatkan kemampuan guru
2. Implementasi pelaksanaan PTM
 - Memaksimalkan kinerja Satgas COVID-19
 - Mengoptimalkan layanan pembelajaran seluruh siswa baik yang berada di rumah maupun yang berada di sekolah
 - Meningkatkan kemampuan guru dalam hal memanfaatkan teknologi
 - Mengoptimalkan layanan piket
 - Mengoptimalkan layanan guru BK, PA serta orang tua dalam pelaksanaan PTM
 - Melengkapi sarana dan prasarana pendukung pelaksanaan PTM
3. Hasil pelaksanaan PTM
 - Memulihkan kondisi psikososial peserta didik
 - Meminimalisasi hilangnya kesempatan belajar
 - Memperkuat kembali pendidikan karakter
 - Mengembalikan interaksi positif seluruh komponen

C. MITIGASI

Mitigasi PTM di SMA Labschool Jakarta dikelola dengan prosedur:

1. Menindaklanjuti laporan dari matriks eskalasi (peningkatan kasus) dan rujukan kesehatan dengan berbagai gejala:

a. Gejala ringan

- Menghubungi orang tua/wali/narahubung darurat peserta didik
- Melaporkan pada Kepala Sekolah/ poliklinik

b. Gejala sedang dan berat

- Menghubungi orang tua/wali/narahubung darurat peserta didik
- Menghubungi poliklinik untuk mendapatkan penanganan sementara
- Melaporkan pada Kepala Sekolah atau puskesmas terdekat
- Jika dalam pemantauan terjadi perkembangan status terkonfirmasi covid-19, dilaporkan kepada gugus tugas daerah.
- Warga yang tidak hadir harus dikonfirmasi alasan ketidakhadirannya dan penanganannya
- Jika PTM menimbulkan dampak yang lebih luas terkait kesehatan seluruh warga sekolah maka Kepala Sekolah dapat menghentikan PTM dengan memerhatikan rekomendasi dinas pendidikan dan gugus tugas setempat.



LAYANAN SATGAS COVID-19, KONSELING DAN PENASIHAT AKADEMIK

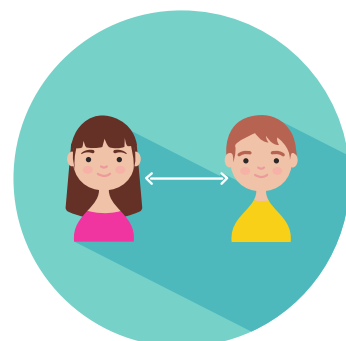


SMA LABSCHOOL JAKARTA

LAYANAN SATGAS COVID-19

Dalam rangka memberikan layanan kepada siswa SMA Labschool Jakarta yang melakukan PTM, maka satgas covid-19 memiliki tugas-tugas sebagai berikut:

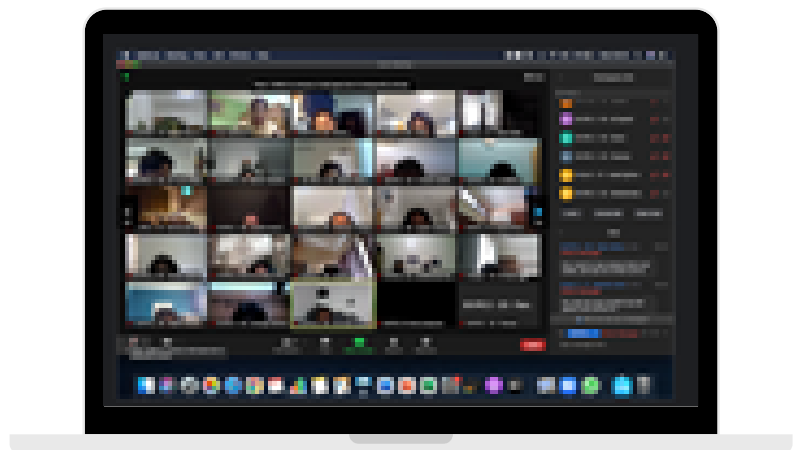
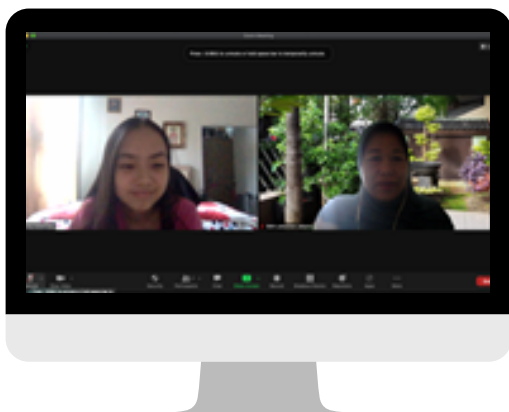
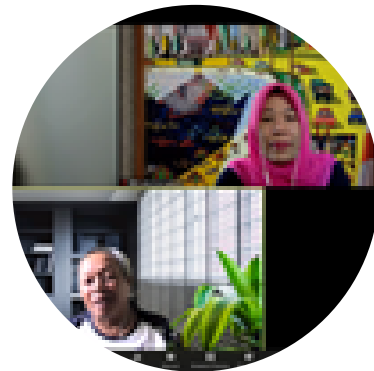
1. Memastikan siswa/ i yang hadir saat PTM sudah melakukan Vaksin lengkap / 2 kali (SMA labschool Jakarta bersama BRI sudah memfasilitasi Vaksin di bulan Juli- Agustus)
2. Pengawasan dan pemantauan pelaksanaan proses(4M) saat siswa memasuki area SMA Labschool Jakarta
3. Pengawasan dan pemantauan lalu lintas siswa saat menuju ke kelas
4. Pemantauan area depan kelas dan area SMA Labschool Jakarta (mencegah kerumunan) sebelum pembelajaran dimulai.
5. Piket keliling ke seluruh kelas secara berkala selama KBM berlangsung (untuk memastikan proses 3M ditaati dengan baik oleh siswa)
6. Secara berkala melakukan himbauan melalui pengeras suara tentang pelaksanaan proses selama kegiatan KBM berlangsung
7. Pengawasan dan pemantauan proses kepulangan siswa
8. Sterilisasi lingkungan sekolah dari siswa/i (setelah KBM selesai)
9. Aktif memantau dan sigap menangani siswa/ i yang sakit saat KBM
10. Intens berkoordinasi dengan poliklinik dalam penanganan siswa yang bermasalah dengan kesehatan/ sakit saat KBM
11. Aktif berkomunikasi dengan orang tua dan POMG guna penanganan siswa yang sakit/ terindikasi Covid
12. Cepat dan tuntas dalam penanganan siswa ke rumah sakit Rujukan (jika terjadi kasus)
13. Berkoordinasi secara Intens dgn Satgas covid-19 dan Puskesmas Kecamatan dalam menangani kasus Covid yang terjadi di sekolah (Tracing , Treatment)
14. Membuat Laporan singkat harian tentang kegiatan PTM yang sudah berlangsung



LAYANAN KONSELING

Dalam rangka memberikan layanan kepada siswa SMA Labschool Jakarta pada saat pandemi ada beberapa penyesuaian untuk layanan Bimbingan Konseling di SMA Labschool Jakarta, adapun langkahnya adalah sebagai berikut :

1. Membuat angket kebutuhan siswa melalui Google Form, untuk mengetahui kebutuhan siswa di masing-masing kelas. Angket disebar dibantu oleh wali kelas.
2. Membuat program layanan berdasarkan angket kebutuhan tersebut. Selama masa pandemi kami membagi 2 waktu layanan yaitu:
 - bergabung dengan jam pembelajaran, yaitu layanan klasikal 1x 30 menit setiap kelas
 - diluar jam pembelajaran, yaitu: pukul 14.00 sd 15.30, 16.00 sd 17.30, dilanjutkan pukul 20.00 sd 21.30 jika diperluka. Kegiatan diluar jam pembelajaran dilaksanakan berdasarkan perjanjian terlebih dahulu.



LAYANAN KONSELING

3. Pelaksanaan program layanan BK di SMA Labschool Jakarta baik didalam jam pembelajaran maupun diluar jam pembelajaran kami kemas sebagai berikut:

(1) Layanan Bimbingan Klasikal
Layanan Klasikal dilaksanakan per kelas, masuk dalam jam mata pelajaran.

(2) Kolaborasi dengan lembaga lain
Kami menghadirkan lembaga tinggi baik swasta maupun lembaga luar negeri yang mempunyai program beasiswa hingga 100%

(3) Konsultasi
Konsultasi bisa untuk siswa saja atau siswa bersama orang tua

(4) Bimbingan/Konseling Kelompok

(5) Kolaborasi dengan orang tua/ahli lain
Dilakukan dengan beberapa bentuk, diantaranya diskusi antara wali kelas, guru BK dan orang tua atau mengundang ahli sebagai narasumber

(6) Kolaborasi dengan Lembaga lain
Sekolah menghadirkan beberapa lembaga terkait dengan minat siswa melanjutkan perguruan tinggi. Seperti lembaga JURUSANKU, lembaga TES PSIKOLOGI, lembaga BIMBINGAN BELAJAR, lembaga BIMBINGAN KULIAH DI LUAR NEGERI.

(7) Pengelolaan Papan Bimbingan
Pengelolaan Papan bimbingan selama pandemi kami ganti dengan terbitnya WEBSITE SMA LABSCHOOL JAKARTA dengan link <http://careerdaysmalabsjkt20.com>. Hal tersebut dirasa sangat memudahkan baik siswa maupun orang tua mudah mendapatkan informasi.

(8) Pengembangan Media BK
Pengembangan media kami buat buku modul/buku informasi dalam bentuk hard copi agar memudahkan siswa dan orang tua untuk bahan diskusi. Buku tersebut sudah berlisensi ISBN dan bisa link ke website BK SMA Labschool Jakarta.

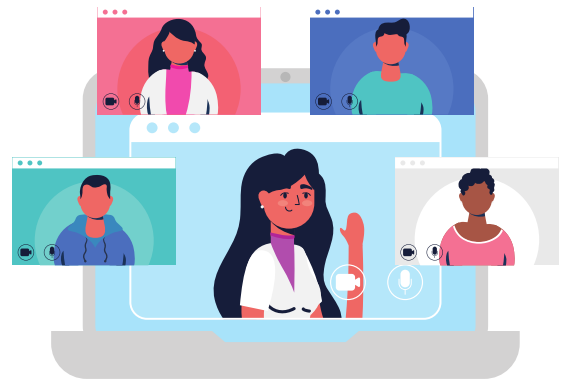
(9) Evaluasi
Setiap akhir kegiatan kami membuat angket penilaian yang kami sebar ke siswa melalui media GF. Walaupun tidak semua siswa mengisi.



LAYANAN PENASIHAT AKADEMIK

Pembelajaran tatap muka terbatas membutuhkan peran aktif penasihat akademik (PA). PA memberikan layanan sebagai berikut:

1. Pendampingan, Pembimbingan dan konsultasi akademik.
2. PA merupakan pihak penghubung pertama antara sekolah dengan orang tua.
3. Pelaporan kejadian yang dialami peserta didik dilakukan melalui PA, untuk kemudian diteruskan kepada Satgas covid-19 di SMA Labschool Jakarta.
4. PA memastikan dan memberikan laporan secara berkala terkait kondisi peserta didik baik yang PTM maupun yang berada di sekolah.
5. Aktif berkomunikasi dengan para peserta didik tentang keluhan atau kendala-kendala yang dihadapi.



Peserta didik wajib menjadikan nomor kontak PA sebagai kontak utama pelaporan kejadian. Kejadian dimaksud terutama terkait dengan kondisi kesehatan peserta didik, pemenuhan tugas dan kewajiban akademik peserta didik, serta koordinasi utama dengan orang tua.

PENUTUP

Keberhasilan penyelenggaraan PTM SMA Labschool Jakarta tahun 2021 ditentukan oleh semua unsur yang terlibat dalam melaksanakan kegiatan secara tertib, teratur, disiplin, dan rasa tanggung jawab yang tinggi. Dengan memahami panduan ini diharapkan semua pihak yang terkait dapat melaksanakan tugas dengan sebaik-baiknya, sehingga mencapai hasil yang optimal. Demikian Panduan Pembelajaran Tatap Muka SMA Labschool Jakarta dibuat. Semoga dapat dimanfaatkan sebagaimana mestinya.





PTM 2021



@smalabschooljakarta.official



SMA Labschool Jakarta



SMA Labschool Jakarta



Yayasan Pembina Universitas Negeri Jakarta

LABSCHOOL

IMAN - ILMU - AMAL

SALAM SEHAT DAN TETAP SEMANGAT